

***PROGRAM HOSPODÁRSKEHO  
A SOCIÁLNEHO ROZVOJA  
OBCE KOŠECKÉ PODHRADIE  
na programovacie obdobie rokov  
2014 - 2020***



*Spracoval: Bc. Rastislav Čepák, starosta obce  
december 2013*

## 1. Úvod

### 1.1. Dôvody a ciele obstarania

Prostriedkom na dosiahnutie všestranného hospodárskeho a sociálneho rozvoja územia a zabezpečenie potrieb jeho obyvateľov je najmä spracovanie koncepcie rozvoja

### ***PROGRAMU HOSPODÁRSKEHO A SOCIÁLNEHO ROZVOJA OBCE KOŠECKÉ PODHRADIE***

Vypracovanie PHSR vyplýva zo zákona NR SR č. 503/2001 Z. z. o podpore regionálneho rozvoja. Vypracovaním programu plní obec jeden zo základných princípov regionálnej politiky Európskej únie – princíp programovania. Tento princíp hovorí, že podpora zo zdrojov EÚ sa viaže na vypracovanie programových dokumentov.

PHSR obsahuje analytickú časť, ktorá hodnotí vývoj a súčasný stav obce, SWOT analýzu popisujúcu silné a slabé stránky, príležitosti a ohrozenia a časť strategickú určujúcu priority rozvoja a opatrenia na ich realizáciu.

PHSR je plánovací dokument na 7-ročné plánovacie obdobie s možnosťou jeho priebežnej aktualizácie. Rozhodujúcim cieľovým obdobím realizácie PHSR sú roky 2014-2020.

### 1.2. Vymedzenie územia

Košecké Podhradie leží v Strážovskej hornatine v údolí Podhradského potoka 9 km juhovýchodne od Ilavy. Obec tvoria tri časti: Veľké Košecké Podhradie, Malé Košecké Podhradie a Kopec. Časti Veľké a Malé Košecké Podhradie delí od seba vrch Zámok, na ktorom sa v minulosti vypínal Košecký hrad. Miestna časť Kopec sa nachádza 5 km juhovýchodne od Veľkého Košeckého Podhradia. Najbližšími susedmi sú: na západe Košeca, na východe Zliechov, na juhu Horná Poruba a na severe vzdialenejšia obec Mojtín. Väčšia časť obce sa nachádza v CHKO Strážovské vrchy, najvyšším bodom je NPR Vápeč. Najbližším centrom obchodného a spoločenského života je mesto Ilava. Nadmorská výška na území sa pohybuje od 310 m.n.m do 798 m.n.m. na vrchu Stupica nad obcou Veľké Košecké Podhradie až po 982 m.n.m. vysoký vrch Vápeč nad časťou Kopec od jeho severnej strany.

Košecké Podhradie spadá pod Trenčiansky samosprávny kraj, nachádza sa na území okresu Ilava. Spolu s obcami Čavoj, Dlžín, Horná Poruba, Kostolná Ves, Liešťany, Nevidzany, Rudnianska Lehota, Seč, Šútovce, Temeš, Valaská Belá a Zliechov tvorí mikroregión Magura-Strážov.

### 1.3. Základná charakteristika obce

Rozloha obce je 3690,5 ha. K sčítaniu obyvateľov, ku dňu 26. mája 2001 mala 1 067 obyvateľov. K 31.12.2005 má 1073 obyvateľov. K 31.12.2013 mala obec 1040 obyvateľov. Demografický vývoj v obci v poslednom období zaznamenal trend stagnácie vo vývoji počtu obyvateľov. Z hľadiska národnostného zloženia možno pokladať obyvateľstvo obce za homogénne, až 99% obyvateľov je slovenskej národnosti. Obdobná situácia je vo vierovyznaní 99% obyvateľov je rímskokatolíckeho vyznania.

Obec je hospodársky najviac závislá na najbližších považských mestách Ilava a Dubnica



## Program hospodárskeho a sociálneho rozvoja obce Košecké Podhradie

Reliéf územia je pomerne výškovo členitý. 69 % územia tvoria lesy, ktoré určujú typický vidiecky charakter obce Košecké Podhradie. Poľnohospodárska pôda predstavuje 27 % územia, z toho najväčšiu časť tvoria trvalé trávnaté porasty.

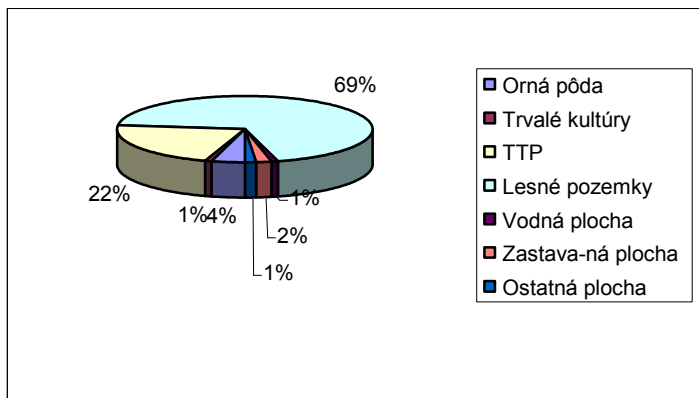
## 2. Prírodné zdroje

### 2.1. Využitie pôdneho fondu v rámci katastrov obce

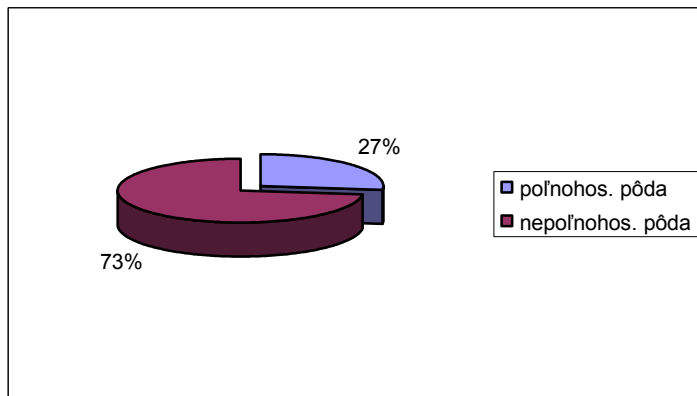
Veľmi členité územie má pahorkatinný, vrchovinný až hornatinný charakter povrchu. Tvoria ho prevažne druhohorné horniny s príkrovovými troskami i skrasovatené horniny. Pôda v katastri obce je prevažne ílovitého zloženia, ktorej väčšiu časť tvoria lúky a pasienky. Nepochopiteľne hospodárska pôda tvorí v Košeckom Podhradí 73% z celkovej výmery pôdy, z toho až 69% predstavuje lesná pôda. Poľnohospodársku pôdu tvoria v prevažnej miere ( 22% ) trvalé trávnaté porasty. (tabuľka č. 2.11.. Využitie pôdneho fondu v rámci katastrov obce, graf č. 2.1. 1. Využitie pôdneho fondu v obci a graf č.2.1.2. Podiel poľnohospodárskej a nepoľnohospodárskej pôdy v obci )



Graf č. 2.1.1. Využitie pôdneho fondu v obci



Graf č.2.1.2. Podiel poľnohospodárskej a nepoľnohospodárskej pôdy



Tabuľka č. 2.1.1. Využitie pôdneho fondu v rámci katastrov obce

Využitie pôdneho fondu v rámci katastrov obce			
Obec	№	Poľnohospodárska pôda (ha)	Nepoľnohospodárska pôda (ha)

## Program hospodárskeho a sociálneho rozvoja obce Košecké Podhradie

		Orná pôda	Trvalé kultúry	TTP	Spolu	Lesné pozemky	Vodná plocha	Zastavaná plocha	Ostatná plocha	Spolu
Veľké K. Podhradie	<b>1766,7</b>	79,9	16,4	374,3	<b>470,6</b>	1213,8	19,4	41,6	21,3	<b>1296,1</b>
Malé K. Podhradie	<b>595,8</b>	49,0	12,7	253,0	<b>314,7</b>	247,7	2,6	21,1	9,7	<b>281,1</b>
Kopec	<b>1328,8</b>	21,9	5,3	184,0	<b>211,2</b>	1089,9	7,4	11,8	8,5	<b>1117,6</b>
<b>Spolu</b>	<b>3691,3</b>	150,8	34,4	811,3	<b>996,5</b>	2551,4	29,4	74,5	39,5	<b>2694,8</b>

### 2.2. Lesy

Lesnaté a členité Strážovské vrchy, lemujúce ľavú stranu Ilavskej kotliny sú prerušované lúkami a poľnohospodárskymi pozemkami, čím vytvárajú mimoriadne vhodné podmienky pre život voľne žijúcej zveri. V zložení porastov prevládajú listnaté stromy. ( tabuľka č 2.2.1.Vlastníctvo lesnej pôdy )



Tabuľka č 2.2.1.Vlastníctvo lesnej pôdy

Vlastníctvo lesnej pôdy							
Obec	Výmera / ha	Fyzické osoby	Obchodné spoločnosti	Cirkevné	Spoločenstvá (Urbár, kompos., Spoloč. Vlast.)	Družstvá	Obce
K.Podhradie	2523,1	-	1954,1	-	569	-	-

### 2.3. Voda

Voda v Košeckom Podhradí pochádza z množstva horských prameňov. Hlavný vodný prameň tvorí Podhradský potok. Tento potok preteká pozdĺž celej časti Veľké Košecké Podhradie a vlievajú sa doňho aj menšie prítoky z častí Malé Košecké Podhradie a Kopec. Predmetné toky prechádzajú pozdĺž miestnych cestných komunikácií a v blízkosti obydľí hrozí veľké riziko pri prívalových dažďoch, ktoré sa objavujú v posledných rokoch. Keďže regulácia potokov je len v určitých častiach aj to prevažne vytvorená individuálne obyvateľstvom, je potrebné dosiahnuť komplexnú reguláciu podhradského potoka a jeho prítokov. Z existujúcich zachytených prameňov sa komerčne využíva prameň Šivarina v katastrálnom území Kopec, ktorý sa po technologickom spracovaní predáva spotrebiteľom ako vysoko kvalitná pramenitá stolová voda s rovnomenným názvom. V kapacite využívaného prameňa sú dostatočné rezervy a je predpoklad ďalšieho rozvoja v tomto odvetví. Z tohto prameňa sa dodáva voda aj do verejného vodovodu v miestnej časti Kopec a v časti Veľké Koš. Podhradie, kde je vytvorená verejná vodovodná sieť. Rozvoj obce v predchádzajúcom období vyžaduje rozšírenie vodovodnej siete. Tam ,kde nie je vytvorená sieť verejného vodovodu, ľudia využívajú vlastné studne, ktoré však nespĺňajú kritéria zdravotnej nezávadnosti a kvality a z tohto dôvodu je potrebné v blízkej budúcnosti tento problém doriešiť. Nakoľko nie je v obci

## Program hospodárskeho a sociálneho rozvoja obce Košecké Podhradie

vybudovaná čistička odpadových vôd, ľudia vypúšťajú odpadové vody do žump a septikov a vyvážajú na poľnohospodárske pozemky fekálnym vozidlom.

### **Klimatická oblasť**

Oblasť je zaradená do oblasti mierneho pásma s kontinentálnymi charakteristikami. Na svahoch pohorí sa vo výške nad 800 m n. m. sa rozkladá chladná oblasť a pod ňou mierne teplá oblasť.

a) Mierne teplá oblasť zahŕňa v sebe :

- mierne teplý vrchovinový typ, charakteristický počtom letných dní menej ako 50, s denným maximom teploty vzduchu > 25°C
- mierne teplý, veľmi vlhký vrchovinový typ, zasahujúci oblasti s nadmorskou výškou nad 500 m n. m., s júlovými teplotami > 16° C, s počtom letných dní menej ako 50

b) Chladná oblasť s charakteristikou teplôt < 16°C

Klimatické pomery zapríčiňujú nerovnomernosť zrážok, a tým aj odtoku na území povodia. Pôdne a lesné pomery sú dôležitým činiteľom pre retenciu zrážok a premenu povrchového odtoku na podzemný a vytváranie dostatočných zásob podzemných vôd.

### **2.4. Chránené oblasti**

#### **Natura 2000**

Strážovské vrchy spadajú do území Území európskeho významu ( ÚEV ). NATURA 2000 je názov sústavy chránených území členských krajín Európskej únie a hlavným cieľom jej vytvorenia je zachovanie prírodného dedičstva, ktoré je významné nielen pre príslušný členský štát, ale najmä pre EÚ ako celok. NATURA 2000 má zabezpečiť priaznivý stav populácií vybraných druhov živočíchov a rastlín a priaznivý stav biotopov, čo však vôbec nevylučuje hospodárske aktivity v územiach, pokiaľ tento priaznivý stav nenarušujú. Táto sústava chránených území má zabezpečiť ochranu najvzácnejších a najviac ohrozených druhov voľne rastúcich rastlín, voľne žijúcich živočíchov a prírodných biotopov vyskytujúcich sa na území štátov Európskej únie a prostredníctvom ochrany týchto druhov a biotopov zabezpečiť zachovanie biologickej rôznorodosti v celej Európskej únii. Natura podlieha dvom právnym normám:

- smerniciam Rady Európskych spoločenstiev č. 79/409/EHS o ochrane voľne žijúcich vtákov ( vznáma tiež ako Smernica o vtákoch - Birds Directive )
- smernica Rady Európskych spoločenstiev č. 92/43/EHS o ochrane biotopov, voľne žijúcich živočíchov a voľne rastúcich rastlín ( známa tiež ako Smernica o biotopoch - Habitats Directive )

Tieto dve smernice predstavujú doposiaľ najkomplexnejšiu právnu normu na ochranu prírody vo svete. Zoznamy vybraných druhov voľne rastúcich rastlín, voľne žijúcich živočíchov a prírodných biotopov, ktoré sú významné pre Európsku úniu, tvoria prílohy uvedených smerníc. Smernice kladú dôraz na to, aby výber území NATURA 2000 bol vykonávaný na základe vedeckých podkladov ( komplexných údajov o rozšírení a stave populácií jednotlivých rastlinných a živočíšnych druhov, údajov o rozlohe a zachovalosti biotopov ). Výsledná sústava by mala zahŕňať najhodnotnejšie územia bez ohľadu na vlastnícke vzťahy či súčasné hospodárske využívanie.

#### **Vtáčie územie Strážovských vrchov**

Výmera lokality: 59 586 ha

## Program hospodárskeho a sociálneho rozvoja obce Košecké Podhradie

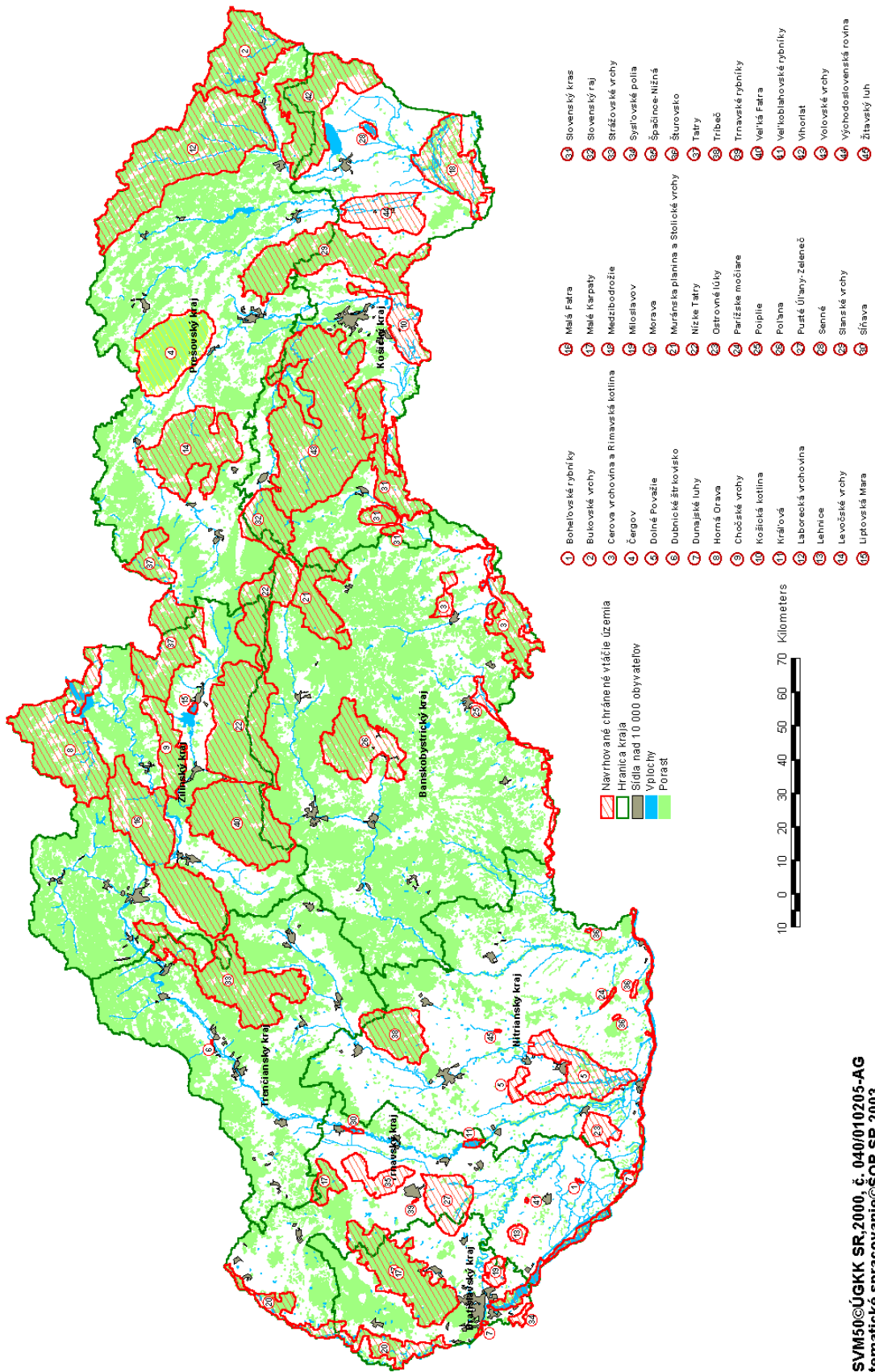
Odôvodnenie návrhu ochrany:

Strážovské vrchy sú jedným z piatich najvýznamnejších území na Slovensku pre hniezdenie druhov sokol sťahovavý (*Falco peregrinus*), výr skalný (*Bubo bubo*) a žlna sivá (*Picus canus*). Pravidelne tu hniezdi viac ako 1% národnej populácie druhov orol skalný (*Aquila chrysaetos*), bocian čierny (*Ciconia nigra*), včelár lesný (*Pernis apivorus*), tetov hlucháň (*Tetrao urogallus*), kuvik kapcavý (*Aegolius funereus*), lelek lesný (*Caprimulgus europaeus*), chriaštel' poľný (*Crex crex*), d'ateľ čierny (*Dryocopus martius*), d'ateľ bielochrbtý (*Dendrocopos leucotos*), jariabok hôrny (*Bonasa bonasia*), penica jarabá (*Sylvia nisoria*), d'ateľ prostredný (*Dendrocopos medius*), muchárik červenohrdlý (*Ficedula parva*), muchárik bieločrký (*Ficedula albicollis*), strakoš červenochrbtý (*Lanius collurio*), strakoš sivý (*Lanius excubitor*), prepelica poľná (*Coturnix coturnix*), krutihlav hnedý (*Jynx torquilla*), pŕhl'aviar čiernohlavý (*Saxicola torquata*), hrdlička poľná (*Streptopelia turtur*), žltochvost lesný (*Phoenicurus phoenicurus*) a muchár sivý (*Muscicapa striata*).



Mapa č. 2.4.1. Vedecký návrh Chránených vtáčích území

Vedecký návrh Chránených vtáčích území



### **Strážovské vrchy**

Strážovské vrchy zasahujú do katastrov obce Veľké Košecké Podhradie, Malé Košecké Podhradie, Kopec

Horský celok Fatransko - tatranskej oblasti. Najvyšší vrchol Strážov (1213m n. m.) Strážovské vrchy netvoria jednotnú morfolofektonickú štruktúru, ale niekoľko veľmi odlišných čiastkových štruktúr. Podstatnú časť pohoria tvoria príkrovovo - vrásové mezozoické komplexy s veľmi menlivou odolnosťou hornín. V mäkkých horninách vytvorili eróznoddenudačné procesy erózne brázdy a kotliny (Čičmianska, Zliechovská, Belianska kotlina, Porubská, Butkovská, Slatinská brázda s pahorkatinným reliéfom. Vápence a dolomity miestami tvoria celé horské skupiny (Basky, Rokoš, Hol'azne). Pohorie klimaticky patrí do mierne teplej, vrcholové časti do chladnej oblasti, hydrologicky patrí do povodia Váhu a Nitry. Je bohaté na termálne vody (Trenčianske Teplice, Bojnice). Najväčšiu plochu lesov zaberajú bučiny v južnej časti dubiny. Strážovské vrchy predstavujú tri základné typy krajiny: hornatinná a vrchovinná, lesnatá krajina s lesohospodárskou a turisticko rekreačnou funkciou, brázdová predhorská krajina s vidieckou sídelnou štruktúrou, kultúrnou stepou až lesostepou a poľnohospodárskou funkciou (Čičmianska, Zliechovská kotlina, Porubská, Slatinská brázda) vrchovinná až planinová krajina s kopaničiarskym osídlením, kultúrnou lesostepou a extenzívnym poľnohospodárstvom.

### **Chránená krajinná oblasť Strážovské vrchy**

Strážovské vrchy boli za CHKO vyhlásené v roku 1989 na výmere 30 979 ha. Cieľom vyhlásenia oblasti za chránenú je ochrana a zveľaďovanie prírody a krajiny Strážovských a Súľovských vrchov, ich prírodných krajinných a kultúrnych hodnôt, zabezpečenie jej optimálneho využívania so zreteľom na všestranný, kultúrny, vedecký, ekonomický, vodohospodársky a zdravotno – rekreačný význam.

Názov CHKO Strážovské vrchy nevystihuje územné vymedzenie orografického celku Strážovské vrchy, ale viaže sa na dve samostatné geomorfologické jednotky – Strážovské vrchy a Súľovské vrchy. Územie CHKO sa vyznačuje jedinečnou pestrosťou a variabilitnosťou prírodných hodnôt a krajinných typov karpatského horstva na území Slovenska. Klimatické, geologické, geomorfologické, pôdne, hydrologické a hydrografické podmienky a faktory tu podmienili vývoj osobitných a cenných rastlinných a živočíšnych spoločenstiev rozmanitých formácií i jedinečných typov krajiny na relatívne malom území.

Z hľadiska geologického podkladu ide o mimoriadne pestrú stavbu a ojedinelé pohorie so zastúpením všetkých štyroch subtatranských príkrovov (manínsky, krížňanský, chočský, strážovský), v dôsledku čoho na území vystupujú najmä vápence a dolomity.

Rastlinstvo územia sa vyznačuje bohatou a pestrou vápencovou flórou so zastúpením náročných teplomilných (panonských) i horských a vysokohorských (karpatských) druhov. Veľkú hodnotu a význam z hľadiska vývoja karpatskej flóry dokazuje prítomnosť viacerých západokarpatských a karpatských endemitov a subendemitov napr. poniklec slovenský, soldanelka karpatská, klinček lesklý, kostrava tatranská, stoklas jednosteblý, večernica snežná a panónsky endemit bodliak kopcový. Prevládajúcimi, prirodzene rozšírenými lesnými

spoločenstvami sú bučiny a jedľovo bukové spoločenstvá. Medzi najcennejšie patria fragmentárne rozšírené dealpínske boriny. Živočíšstvo zastupujú oblasti zo zóny listnatých lesov, menej stepného bezlesia. Zo vzácnych druhov bezstavovcov sú tu najmä jasone – červenooký a chochlačkový, vidlochvosty – feniklový a ovocný. Vyskytuje sa tu mlok vrchovský, užovka stromová a hladká sokol myšiar, sokol lastovičiar, jastrab veľký, jastrab krahulec, včelár obyčajný, orol kriľavý. Ďalej tu žije hlucháň obyčajný, jariabok lesný, krkavec čierny i skaliar pestrý. Z cicavcov je tu



## Program hospodárskeho a sociálneho rozvoja obce Košecké Podhradie

pozoruhodný výskyt veľkých šeliem: medveďa hnedého a rysa ostrovida, žije tu i mačka divá. Hojne je zastúpená poľovná zver- jelenia, srnčia, diviacia a muflónia.

Územie sa vyznačuje hustou riečnou sieťou, ktorá vo všetkých povodiach značne presahuje celoslovenský priemer. V oblasti je evidovaných množstvo prameňov kvalitnej vody, čo bolo dôvodom, že Strážovské vrchy boli vyhlásené za chránenú vodohospodársku oblasť.

### **Národná prírodná rezervácia Vapeč ( 955m n. m.)**

Za národnú prírodnú rezerváciu bol vyhlásený v roku 1993 na výmere 75,4 ha. Oddôvodnenie: ochrana geomorfologicky významnej krasovej lokality s vápnomilnou kvetenou. V lesných a nelesných fytoocenózach je pozoruhodný hojný výskyt vstavačovitých druhov. Vápencový dominantný vrch východne od obce Horná Poruba. Z vrcholu je krásny kruhový výhľad. Patrí medzi najatraktívnejšie dominanty Strážovských vrchov.

Najpohodľnejší prístup je od chaty Homôlka. Najnamáhavejší výstup na Vapeč je práve z Hornej Poruby. Počas dobrej viditeľnosti možno odtiaľ vidieť časť panorámy Bielych Karpát, Javorníkov, Strážova a na juhu lúčnaté temä Čierneho vrchu. Toto miesto často využívajú rogalisti.



Z hľadiska ochrany prírody je v katastrálnom území niekoľko zaujímavých objektov:

**Vrch Sokol** má predovšetkým krajinársku hodnotu so svojimi bralnatými útvarmi a bohatou kvetenou.

**Košecký hradný vrch** – nachádza sa nad sútokom potoka tečúceho z Malého Košeckého Podhradia a Podhradským potokom. Má plne zachované trávnaté priestory, zbytky starých sadov, zachovali sa i štyri staré lipy. Z krovín zasluhujú pozornosť porasty drieňa. Všetky tri časti spája aj spoločná história s hradom Košeca.

## **2.5. Kvalita životného prostredia vzduch, voda, pôda a prírodné podmienky**

### **Kvalita životného prostredia**

Územie mikroregionu Magura-Strážov podľa aktualizovanej environmentálnej regionalizácie Slovenska, v ktorej je zohľadnený stav zložiek životného prostredia, miera pôsobenia rizikových faktorov životného prostredia a tiež prierezové hodnotenie úrovne životného prostredia SR, začleňuje okrajovú južnú a juhovýchodnú oblasť mikroregionu do Hornonitrianskej zaťaženej oblasti. Mikroregión sa dotýka území, ktoré sú zaťažené v dôsledku negatívnych priemyselných vplyvov chemických závodov a energetických závodov. Časť územia vykazuje znaky environmentálne narušeného územia. Stredná a severná časť mikroregionu, v ktorej sa nachádza aj Košecké Podhradie je charakterizovaná vysokou environmentálnou kvalitou. Tieto paradoxy nesú v sebe príležitosti pre územie v smere rozvoja neagresívneho odvetvia rozvoja cestovného ruchu. Ukazovateľom kvality prostredia je zachovaná kvalita podzemných vôd, povrchových vôd - povodie rieky Nitrice

(Belanky). Nezanedbateľným faktorom ovplyvňujúcim kvalitu prostredia je existencia veľkých lesných plôch. V území nie je vybudovaný monitorovací systém sledujúci kvalitu

ovzdušia. Najbližšie monitorovacie zariadenie je v Prievidzi. SHMÚ má svoje meracie stanice v prietoku Nitrice v Liešťanoch, zrážkové merania sa robia vo Valaskej Belej.

## 2.6. Nitrátová smernica

Smernica 91/676/EC o ochrane vodných zdrojov pred znečistením dusičnanmi pochádzajúci- mi z poľnohospodárstva „Nitrátová direktíva“ je súborom opatrení smerujúcich k zníženiu možností znečistenia vodných zdrojov ( povrchové aj podzemné ) dusičnanmi, ktoré môžu pochádzať z minerálnych hnojív, a z hospodárskych hnojív ( maštalný hnoj, hnojovica, močovka ) a to vtedy, keď sú aplikované v nadmerných dávkach a v nesprávnom čase, alebo keď sú zle uskladňované.

Nitrátová direktíva vyžaduje 3 hlavné povinnosti pri jej zavádzaní do praxe:

- vymedzenie zraniteľných oblastí ohrozenia vodných zdrojov
- vypracovanie a zverejnenie Kódexu správnej poľnohospodárskej praxe
- vypracovanie a zverejnenie programov hospodárenia v poľnohospodárstve

Zraniteľné oblasti boli na území SR vyčlenené Nariadením vlády SR zo dňa 26.6.2003. Podľa tohto nariadenia bolo 1546 obcí vyhlásených za územia zraniteľné z hľadiska ochrany vodných zdrojov. Poľnohospodárske subjekty hospodáriace v spomínaných územiach sú povinné rešpektovať osobitné zásady hospodárenia, Kódex správnej poľnohospodárskej praxe. V zraniteľných oblastiach sa na základe súboru pôdnych, hydrologických, geografických a ekologických parametrov určili pre každý poľnohospodársky subjekt 3 kategórie obmedzení hospodárenia. V Košeckom Podhradí je do skupiny zraniteľných oblastí zaradený 1 užívateľ.

Tabuľka č. 2.6.1. Nitrátová smernica

Nitrátová smernica		
Obec	užívateľa	Typ obmedzenia v katastroch
<b>Košecké Podhradie</b>	3320	0

Podklady pre audit prírodných zdrojov boli čerpané zo zdrojov:

Intrernetové stránky:

- [www.vupu.sk](http://www.vupu.sk),
- [www.enviro.gov.sk](http://www.enviro.gov.sk)
- [www.tsk.sk](http://www.tsk.sk)

Literatúra:

- Štatistická ročenka životného prostredia

Mapové podklady, štúdie, plány:

- Slovenská agentúra životného prostredia, Atlas krajiny SR
- Turistická mapa Strážovské vrchy

Inštitúcie:

- Slovenská agentúra životného prostredia
- Štátna ochrana krajiny
- Katastrálny úrad v Trenčíne

## 3. Kultúrne a historické zdroje

### 3.1. Kultúrne a historické pamiatky

**Košecký hrad** - jeho vznik sa datuje v roku 1272. Nálezy dokazujú, že na mieste hradu bolo staré slovanské osídlenie. V 13.stor. hrad vlastnil gróf Smaragdus - templársky rytier. V roku 1323 bol majiteľom hradu Demeter de Nechte. V roku 1397 ho získava

## Program hospodárskeho a sociálneho rozvoja obce Košecké Podhradie

kráľ Zigmund, ktorý ho vzápätí daruje vojvodovi Mikulášovi Stiborovi. V tomto čase patrili panstvu okrem Košece, Malé Košecké Podhradie, Veľké Košecké Podhradie, Košecké Rovné, Ladce, Podhorie, Hloža, Horné a Dolné Kočkovce, Nosice, Dolný a Horný Moštenec, Pružina, Horná a Dolná Poruba, Tunežice. V priebehu dejín do r. 1671 hrad viackrát zmenil majiteľov. Boli to Štefan Košecký, Blažej Maďar, Štefan Zápoľský, Rožňovci a po nich hrad pred zbúraním vlastnila rodina Petroci. Pán hradu Štefan Petroci mal podiel na Vešelénih sprisahaní proti cisárovi Leopoldovi I. Keďže hrad bol v tom čase odľahlý, stal sa miestom pre schádzanie sprisahancov. Sprisahanci sa dohodli, že cisára zajmú na poľovačke, privedú ho na hrad, kde ako zajatec podpíše pripravenú výsadnú listinu o právach uhorského panstva. Sprisahanie sa nakoniec nepodarilo, lebo hodinu pred poľovačkou bolo odhalené. Vodcovia boli pochytaní a pozatváraní. Štefanovi Petrocimu sa podarilo utiecť a skryť na hrade Likava. Cisárske vojsko pod Heisterovým vedením umožnilo vojakom voľný odchod a hrad v roku 1671 na cisárov rozkaz vypálili a do základov rozváľali. Pred jeho vypálením, v čase tureckých vpádov na Považie v roku 1663 hrad Košeca chránil prechod cez priesmyk pri Zliechove a jeho strážny systém dopĺňali stráže miestnych poddaných združujúcich sa na horských chrbátoch Strážovských vrchov. O jeho ďalšom osude nie sú zmienky, až v roku 1676 hrad a panstvo Košeca pripadlo Lipajovcom. Po ich vymretí hrad dostali Ilešháziovci a neskôr Motešickí. Títo majitelia už hrad neobývali, lebo po jeho zničení nebol obnovený. Začiatkom 18. stor. ho dal generál Heister zbúrať. Z hradu zostali len zvyšky múrov. Ako posledný z majiteľov, ktorý kúpil koncom 19. storočia košecké panstvo, sa uvádza bankár Schenk.

### **Archeologické nálezy**

Grafitové črepy nájdené na území obce naznačujú, že už v 1. stor. pred n.l. tu bolo menšie sídlisko púchovskej kultúry. Mladšiu dobu bronzovú dokumentuje archeologický nález bronzovej ihlice s dvojkoľníckou hlavicom a bronzová sekerka s tuľajkou.

### **3.2. Historické zdroje**

Prvá písomná zmienka o Veľkom Košeckom Podhradí je z roku 1397 ako Utraque Waralya, listina z roku 1496 ho zachytáva názvom Nagh Podradye, v r. 1877 – 1882 Nagypodrágy, v r. 1892 – 1902 Kazsanagypodrágy. Prvá doteraz známa písomná zmienka o Malom Košeckom Podhradí je z roku 1312 Kosycz, v r. 1496 – Kys Podradye, v r. 1786 – Koscha – Podhragy, v r. 1892 – 1902 Kaszakispodhrágy. Prvá písomná zmienka o Kopci je z roku 1397 Kopech, v r. 1473 - 1808 Kopecz. Názvy Veľké Košecké Podhradie, Malé Košecké Podhradie a Kopec sa ustálili v roku 1920. K zlúčeniu Veľkého Košeckého Podhradía a Kopca došlo v roku 1968 a následne v roku 1975 sa pričlenilo aj Malé Košecké Podhradie. Od tohoto roku sú všetky tri časti evidované ako jedna obec so spoločným obecným úradom – obec Košecké Podhradie.

---

Podklady pre audit kultúrnych a historických zdrojov boli čerpané zo zdrojov:

Internetové stránky: [www.tsk.sk](http://www.tsk.sk)

Literatúra: Encyklopédia miest a obcí Slovenska

Inštitúcie: Obecný úrad Košecké Podhradie

## **4. Ľudské a spoločenské zdroje**

### **4.1. Demografické charakteristiky**

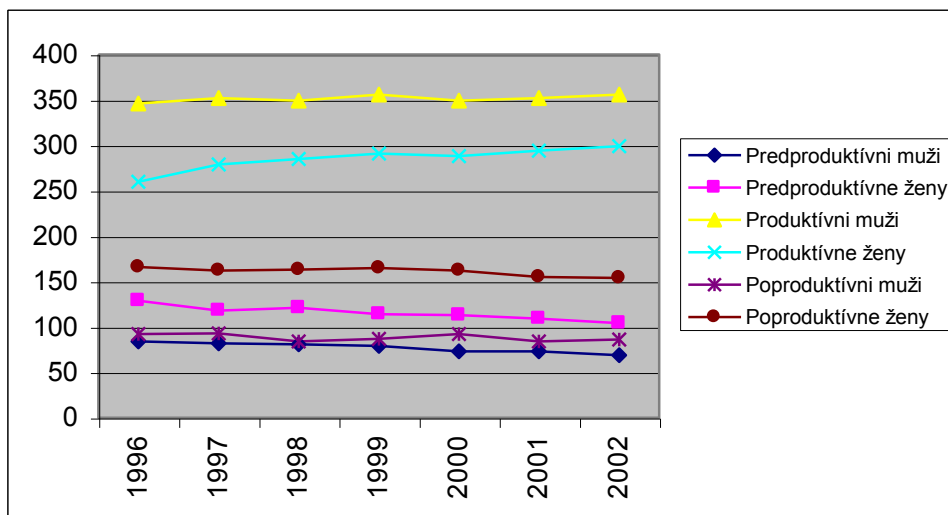
#### **Vývoj počtu obyvateľov**

## Program hospodárskeho a sociálneho rozvoja obce Košecké Podhradie

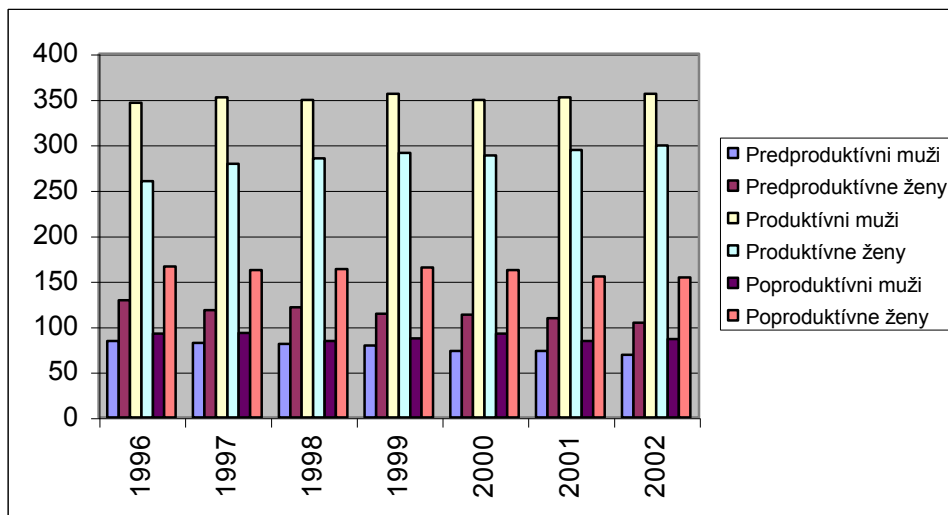
Počet obyvateľov po miernom náraste v roku 1999 klesol do roku 2002 na 1 068 obyvateľov. Ženy v predproduktívnom veku v každom sledovanom roku v počte prevyšujú mužov, celkový počet za jednotlivé roky sa výraznejšie nemení. Počet produktívneho obyvateľstva narástol v sledovaných rokoch o 3,45%. Počet mužov v produktívnom veku v sledovaných rokoch prevyšuje počet žien. V poproduktívnom veku je situácia podielu mužov a žien opačná ženy počtom mierne prevyšujú mužov, z čoho vyplýva, že ženy sa dožívajú vyššieho veku ako muži. Poproduktívne obyvateľstvo dlhodobo dosahuje okolo 22 - 23% podiel z celkového počtu obyvateľov a prevyšuje počet byvateľov v predproduktívnom veku.

( tabuľka č. 4.1.1. Vývoj počtu obyvateľov, graf č. 4.1.1. Vývoj počtu obyvateľov v obci , graf č. 4.1.2. Veková skladba obyvateľov a zastúpenie mužov a žien v obci )

Graf č. 4.1.1. Vývoj počtu obyvateľov v obci



Graf č. 4.1.2. Veková skladba obyvateľov a zastúpenie mužov a žien v obci



Tabuľka č. 4.1.1. Vývoj počtu obyvateľov

Vývoj počtu obyvateľov v obci Košecké Podhradie												
Rok	Predproduktívne				Produktívne				Poproduktívne			
	Muži	Ženy	Spolu	%	Muži	Ženy	Spolu	%	Muži	Ženy	Spolu	%
1996	84	129	213	19,78	346	260	606	56,27	92	166	258	23,96

## Program hospodárskeho a sociálneho rozvoja obce Košecké Podhradie

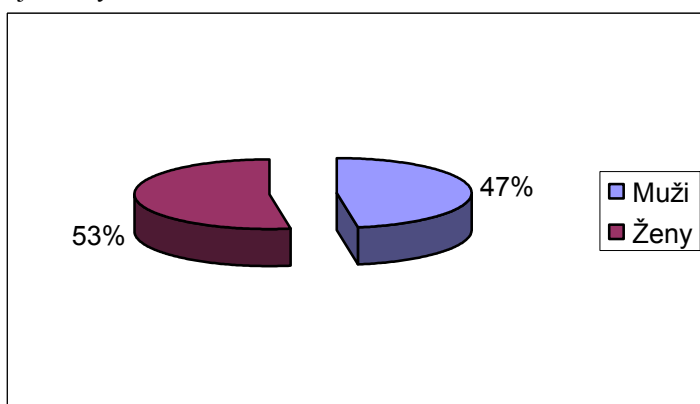
<b>1997</b>	82	118	200	18,42	352	279	631	58,10	93	162	255	23,48
<b>1998</b>	81	121	202	18,65	349	285	634	58,54	84	163	247	22,81
<b>1999</b>	79	114	193	17,67	356	291	647	59,25	87	165	252	23,08
<b>2000</b>	73	113	186	17,27	349	288	637	59,15	92	162	254	23,58
<b>2001</b>	73	109	182	17,06	352	294	646	60,54	84	155	239	22,40
<b>2002</b>	69	104	173	16,20	356	299	655	61,33	86	154	240	22,47

### Porovnanie demografie obcí s priemerom okresu , kraja a SR

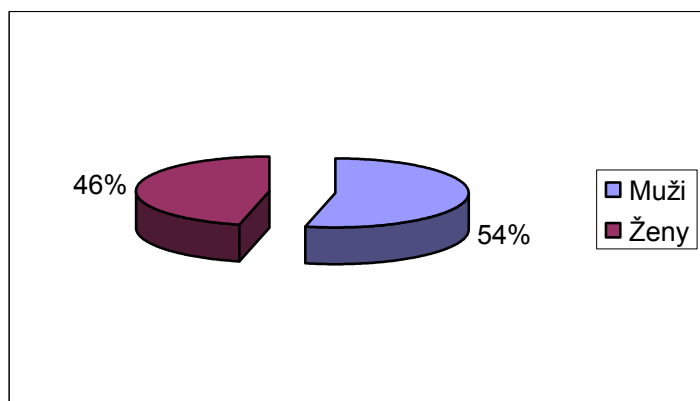
Košecké Podhradie je zaujímavé takmer rovnakým pomerom žijúcich žien a mužov v území. Počet ekonomicky aktívnych mužov prevyšuje počet ekonomicky aktívnych žien v počte 38.

( tabuľka č. 4.1.2. Porovnanie demografie obce s priemerom okresu, kraja a SR, graf č. 4.1.3. Trvaložijúce obyvateľstvo, graf č. 4.1.4. Ekonomicky aktívne obyvateľstvo )

Graf č. 4.1.3. Trvaložijúce obyvateľstvo



Graf č. 4.1.4. Ekonomicky aktívne obyvateľstvo



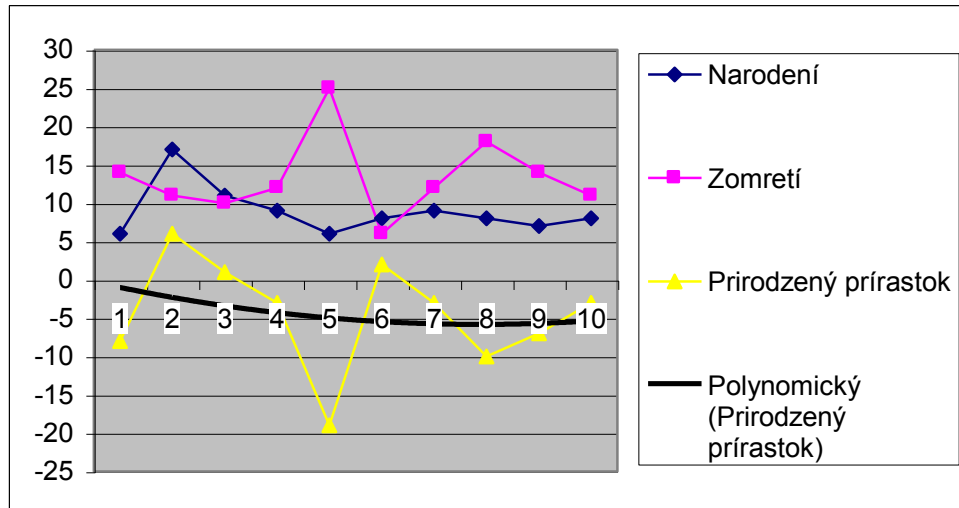
Tabuľka č. 4.1.2. Porovnanie demografie obce s priemerom okresu, kraja a SR

Jednotka	Trvale bývajúce obyvateľstvo			Podiel žien v %	Ekonomicky aktívne obyvateľstvo			Podiel žien v %
	Spolu	Muži	Ženy		Spolu	Muži	Ženy	
<b>SR</b>	5379455	2612515	2766940	51,43	27480500	1428518	1319532	47,7
<b>Kraj</b>	605582	296123	309459	51,10	314 552	164 276	150 276	48,6
<b>Okres</b>	62042	30436	31606	50,94	32423	16874	15549	49,2
<b>Obec K. Podhradie</b>	1073	509	564	52,56	534	286	248	43,97

### Prirodzený prírastok

Vývojová krivka prirodzeného prírastku má ku koncu sledovaného obdobia mierne klesajúci trend. Celkovo prevažujú roky s negatívnymi hodnotami prirodzeného prírastku obyvateľov, pričom najvýraznejšie sa tento rozdiel prejavil v rokoch 1998 a 2001. Počet narodených mierne prevýšil počet zomrelých iba v troch z desiatich rokov.  
( tabuľka č. 4.1.3. Prirodzený prírastok v obci, graf č. 4.1.5. Prirodzený prírastok v obci )

Graf č. 4.1.5. Prirodzený prírastok v obci



Tabuľka č. 4.1.3. Prirodzený prírastok v obci

Prirodzený prírastok										
Rok	1994	1995	1996	1997	1998	1999	2000	2001	2002	2003
Nar.	6	17	11	9	6	8	9	8	7	8
Zomr.	14	11	10	12	25	6	12	18	14	11
+/-	-8	6	1	-3	-19	2	-3	-10	-7	-3

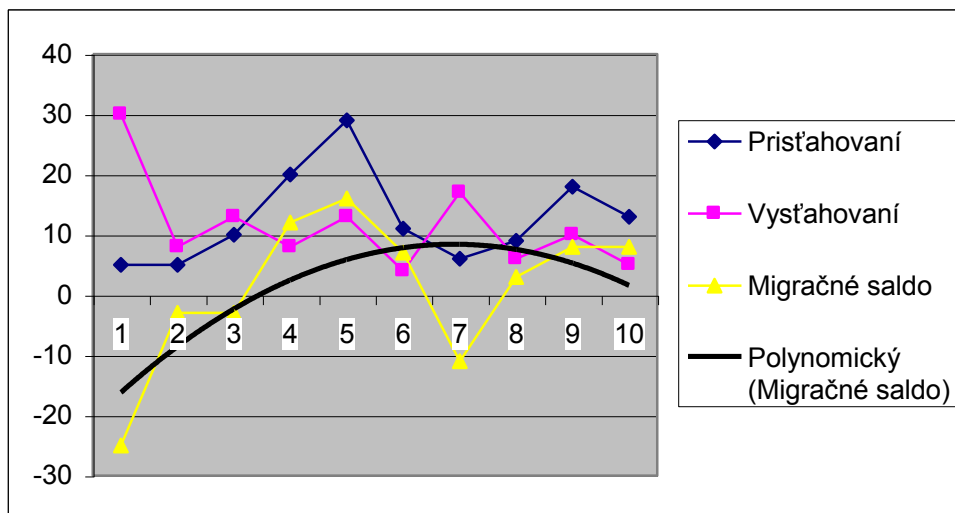
### Migrácia

Počet vyst'ahovaných kulminoval v roku 1994 a počet pris'ahovaných v roku 1998. Migračné saldo je od roku 1997 priaznivé, výnimkou je rok 2000. Od roku 2001 prevyšuje počet pris'ahovaných.

( tabuľka č. 4.1.4. Migrácia v obci, graf č. 4.1.6. Migračné saldo s trendovou krivkou )

Graf č. 4.1.6. Migračné saldo s trendovou krivkou.

## Program hospodárskeho a sociálneho rozvoja obce Košecké Podhradie



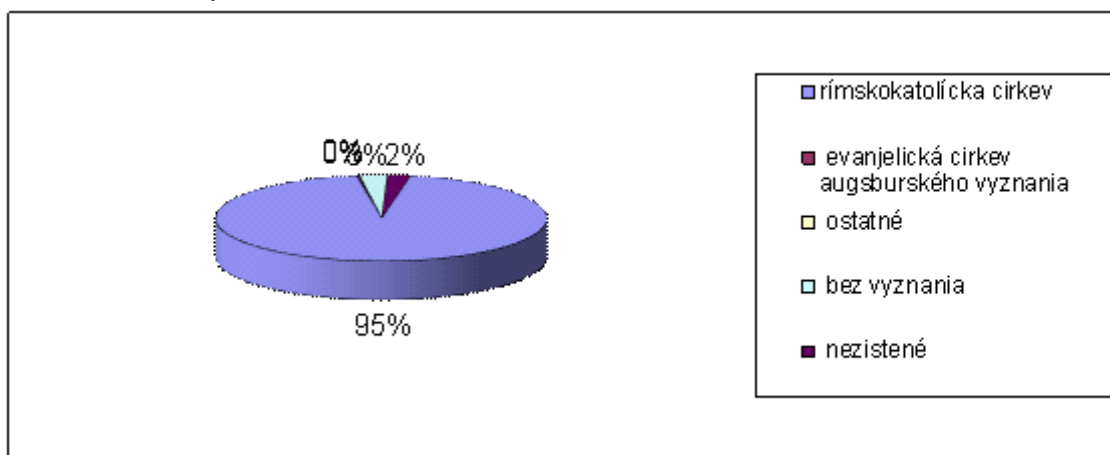
Tabuľka č. 4.1.4. Migrácia v obci

Migrácia										
Rok	1994	1995	1996	1997	1998	1999	2000	2001	2002	2003
Prist'.	5	5	10	20	29	11	6	9	18	13
Vyst'.	30	8	13	8	13	4	17	6	10	5
Migračné saldo	-25	-3	-3	12	16	7	-11	3	8	8

### 4.2. Vierovyznanie

Až 95% obyvateľov v obci Košecké Podhradie je rímskokatolíckeho vyznania. Zastúpenie ostatných cirkví a obyvateľov bez vyznania je zanedbateľné. ( tabuľka č. 4.2.1. Náboženské vyznanie/ cirkev, graf č. 4.2.1. Vierovyznanie )

Graf č. 4.2.1. Vierovyznanie



Tabuľka č. 4.2.1. Náboženské vyznanie/ cirkev

Náboženské vyznanie / cirkev	Muži	Ženy	Spolu
Rímskokatolícka cirkev	475	542	1 017
Gréckokatolícka cirkev	-	-	-
Pravoslávna cirkev	-	-	-
Evanjelická cirkev augsburského vyznania	1	1	2

## Program hospodárskeho a sociálneho rozvoja obce Košecké Podhradie

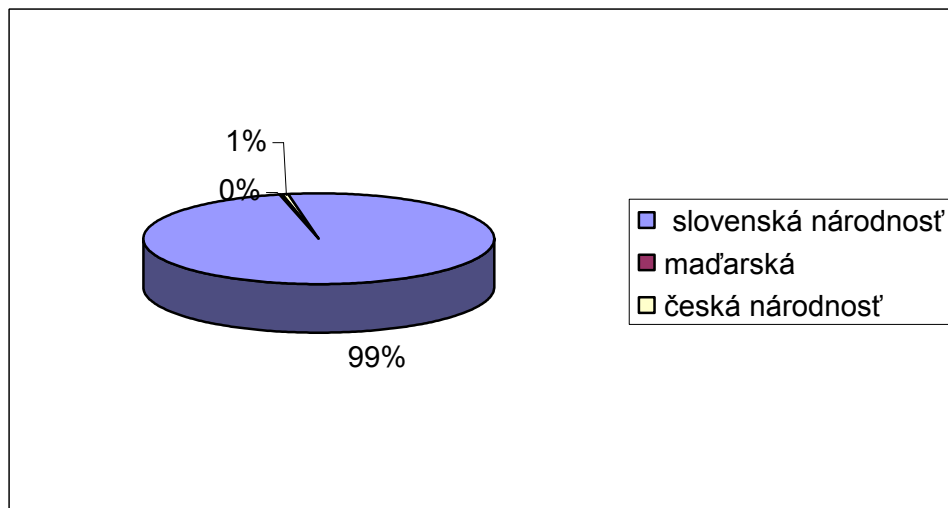
Reformovaná kresťanská cirkev	-	-	-
Evanjelická cirkev metodistická	-	-	-
Apoštolská cirkev	-	-	-
Starokatolícka cirkev	-	-	-
Bratská jednota baptistov	-	-	-
Cirkev československá husitská	-	-	-
Cirkev adventistov siedmeho dňa	-	-	-
Cirkev bratská	-	-	-
Kresťanské zbory	-	-	-
Židovské náboženské obce	-	-	-
Náboženská spoločnosť Jehovovi svedkovia	-	-	-
Ostatné	1	0	1
Bez vyznania	19	10	29
Nezistené	13	11	24
<b>Spolu</b>	<b>509</b>	<b>564</b>	<b>1 073</b>

### 4.3. Národnostné skupiny

Z hľadiska národnostného zloženia možno považovať obyvateľov obce Košecké Podhradie za homogénne. 99% obyvateľov je slovenskej národnosti.

( tabuľka č. 4.3.1. Národnostné skupiny v obci, graf č. 4.3.1. Národnostné skupiny v obci )

Graf č. 4.3.1. Národnostné skupiny v obci



Tabuľka č. 4.3.1. Národnostné skupiny v obci

Národnosť	Muži	Ženy	Spolu
Slovenská	507	558	1 065
Maďarská	1	0	1
Rómska	-	-	-
Rusínska	-	-	-
Ukrajinská	-	-	-
Česká	1	6	7
Nemecká	-	-	-



## Program hospodárskeho a sociálneho rozvoja obce Košecké Podhradie

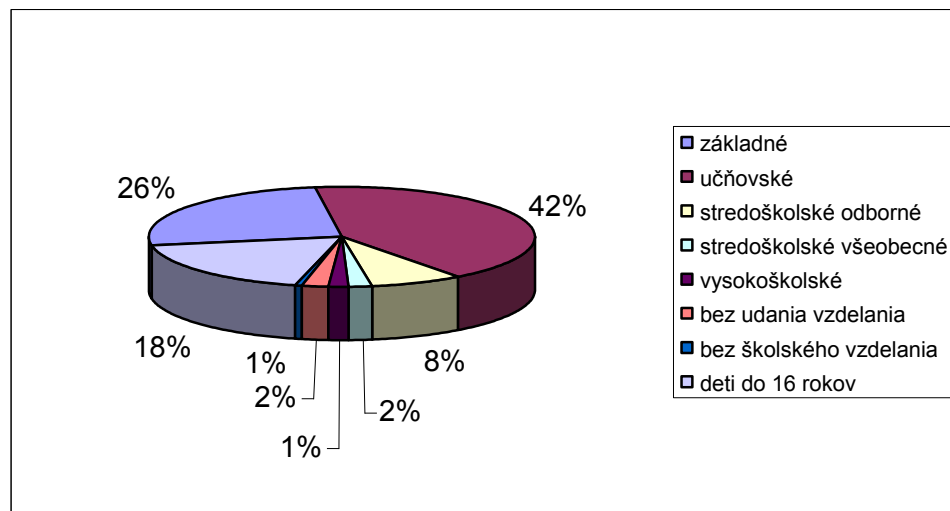
Poľská	-	-	-
Chorvátska	-	-	-
Srbská	-	-	-
Ruská	-	-	-
Židovská	-	-	-
Ostatné, nezistené	-	-	-
<b>Spolu</b>	<b>509</b>	<b>564</b>	<b>1 073</b>

### 4.4. Stupeň a druh vzdelania, školstvo

V obci Košecké Podhradie tvorí skupina ľudí so základným vzdelaním 25,53% z celkového počtu obyvateľstva. Vysokoškolsky vzdelaných vyjadruje 1,49 % zastúpenie. Populáciu detí základných škôl, materských škôl a detí predškolského veku tvorí skupina tvoriaca 18,26%.

( tabuľka č. 4.4.1. Najvyšší stupeň školského vzdelania v obci, Graf č. 4.4.1. Najvyšší stupeň školského vzdelania v obci )

Graf č. 4.4.1. Najvyšší stupeň školského vzdelania v obci



Tabuľka č. 4.4.1. Najvyšší stupeň školského vzdelania v obci

Najvyšší skončený stupeň školského vzdelania	Muži	Ženy	Spolu
Základné	98	176	274
Učňovské (bez maturity)	231	127	358
Stredné odborné (bez maturity)	2	2	4
Úplné stredné učňovské (s maturitou)	42	49	91

Úplné stredné odborné (s maturitou)	29	53	82
Úplné stredné všeobecné	10	9	19
Vyššie	1	0	1
Vysokoškolské bakalárske	1	2	3
Vysokoškolské magisterské, inžinierské, doktorské	5	8	13
Vysokoškolské doktorandské	-	-	-
Vysokoškolské spolu	6	10	16
Vysokoškolské podľa zamerania:			
- univerzitné	2	4	6
- technické	2	3	5
- ekonomické	1	2	3

## Program hospodárskeho a sociálneho rozvoja obce Košecké Podhradie

- poľnohospodárske	1	1	2
- ostatné	-	-	-
Ostatní bez udania školského vzdelania	11	15	26
Ostatní bez školského vzdelania	2	4	6
Deti do 16 rokov	77	119	196
<b>Spolu</b>	<b>509</b>	<b>564</b>	<b>1 073</b>

### **Úroveň informatizácie**

Obec má 13 miestnu knižnicu, nie je internetizovaná

V ZŠ Košecké Podhradie je 1x týždenne verejný prístup na internet, internetizovaný je aj obecný úrad

V obci nie je zatiaľ dostupný vysokorýchlostný DSL internet.

### **Verejné inštitúcie**

Obecný úrad Košecké Podhradie

ZŠ s MŠ Košecké Podhradie

### **Zdravotnícke služby**

Nie sú

### **Zdravotnícke služby dostupné mimo územia obce**

Nemocnica s poliklinikou v Ilave, v Trenčíne a v Považskej Bystrici

### **Sociálne služby dostupné mimo územia obce**

Detský domov v Ilave

Hospic v Pruskom

Domov dôchodcov v Košeci

### **Peňažné a bankové služby**

Pošta a.s.- Pošta Košecké Podhradie

### **Peňažné a bankové služby dostupné mimo územia obce**

Slovenská sporiteľňa a.s. filiálka Ilava

Všeobecná úverová banka, a.s., filiálka Ilava

### **Inštitúcie pre záujmovú činnosť dostupné mimo územia obce**

:Centrum voľného času v Ilave, LŠU Ilava, LŠU Dubnica

### **Školské zariadenia**

#### **ZŠ Košecké Podhradie**

( tabuľka č. 4.4.2. Počet žiakov ZŠ Košecké Podhradie, graf č. 4.4.2. Počet žiakov ZŠ Košecké Podhradie)

ZŠ v Košeckom Podhradí navštevujú žiaci 1. – 4. ročníka z Košeckého Podhradia.

Vyučovanie prebieha v dvojtriedkach. Od školského roku 1998/1999 do šk. roku 2002/2004 pod ZŠ v Košeckom Podhradí patrila aj ZŠ v Zliechove a jej žiaci boli evidovaní v ZŠ v Košeckom Podhradí aj keď školu navštevovali v Zliechove.

- Materiálno-technické zabezpečenie: školská jedáleň , škola nemá telocvičňu, na vyučovanie telesnej výchovy využívajú školský dvor , multifunkčné ihrisko (areál ZŠ s MŠ) a ihrisko nachádzajúce sa 200 m od školy, 6 PC pre žiakov a 2 PC pre potreby učiteľov . Počítače sú prístupné aj verejnosti.
- Pedagogický personál: 8 pedagógovia, 1 družinárka, 4 učiteľky MŠ, 1 nepedagogický pracovník,2 pracovníčky v jedálni

## Program hospodárskeho a sociálneho rozvoja obce Košecké Podhradie

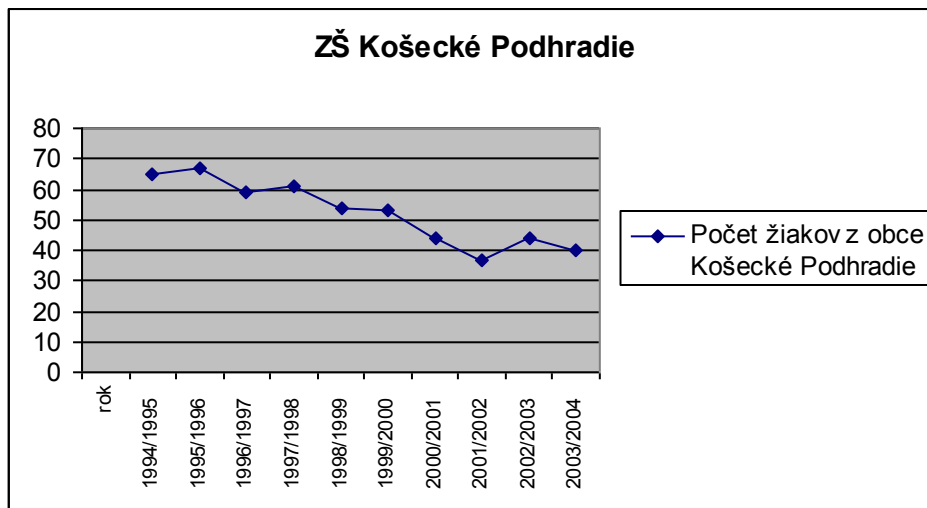
- Mimoškolské aktivity: verejne prístupný internet 2 x týždenne 3 hodiny, riaditeľ školy plánuje výučbu cudzích jazykov, krúžková činnosť: výučba AJ, turistický, spevácky, počítačový a prírodovedný krúžok, ZŠ usporadúva Deň športu, veľmi dobrá spolupráca s rodičmi

Počet žiakov zo sociálne znevýhodnených rodín:0

Počet rómskych žiakov:0

Počet hendikepovaných žiakov:0

Graf č. 4.4.2. Počet žiakov ZŠ Košecké Podhradie



Tabuľka č. 4.4.2. Počet žiakov ZŠ Košecké Podhradie

ZŠ Košecké Podhradie										
Šk.rok	1994/1995	1995/1996	1996/1997	1997/1998	1998/1999	1999/2000	2000/2001	2001/2002	2002/2003	2003/2004
Počet žiakov	65	67	59	61	54	53	44	37	44	40

### ZŠ Košeca

( tabuľka č.4.4.3. Počet žiakov ZŠ Košeca, graf č. 4.4.3. Počet žiakov ZŠ Košeca )

ZŠ v Košeci navštevujú aj žiaci 5. – 9. ročníka z Košeckého Podhradie a zo Zliechova.

- Pedagogický personál ZŠ Košeca: 26 pedagógov, 5 nepedagogický pracovníci,
- Mimoškolské aktivity ZŠ Košeca : súťaže- Hviezdoslavov Kubín, výtvarné súťaže, olympiády ( fyzikálna, matematická, geografická ), krúžky - PC krúžok, výtvarný, hudobný, šikovné ruky, turistický, športový, literárny, spevácky, lyžiarsky, deti navštevujú ZUŠ a centrum voľného času, tieto inštitúcie sú financované cez školské normatívy a spadajú pod mesto

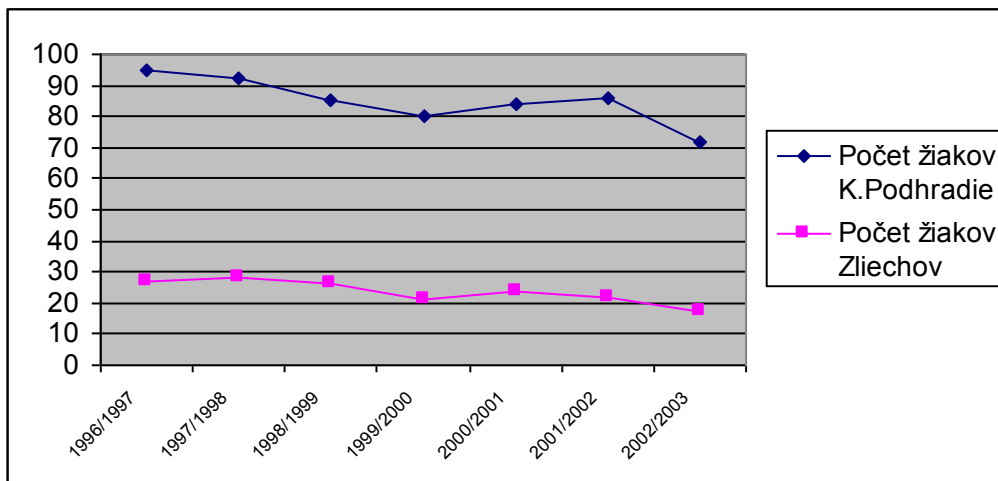
Počet žiakov zo sociálne znevýhodnených:0

Počet rómskych žiakov :0

Počet hendikepovaných žiakov:0

Graf č. 4.4.3. Počet žiakov v ZŠ Košeca z obcí Košecké Podhradie a Zliechov

## Program hospodárskeho a sociálneho rozvoja obce Košecké Podhradie



Tabuľka č.4.4.3. Počet žiakov v ZŠ Košeca z obcí Košecké Podhradie a Zliechov

Počet žiakov v ZŠ Košeca											
Šk. rok		1994/1995	1995/1996	1996/1997	1997/1998	1998/1999	1999/2000	2000/2001	2001/2002	2002/2003	2003/2004
Počet žiakov	K. Podhradie	94	92	95	92	85	80	84	86	72	69
	Zliechov	30	31	27	28	26	21	24	22	17	18

## 4.5. Spoločenské organizácie, zruční a talentovaní ľudia, významní rodáci

Tabuľka 4.5.1. Spoločenské organizácie

Spoločenské organizácie				
	organizácia	Kontaktná osoba	Činnosť	Tel./iný kontakt
1	Zväz invalidov, Košecké Podhradie	Galko Milan		042/4473 364
2	Telovýchovná jednota Slovan Koš. Podhradie	Prostinák Martin Čepák Rastislav		0907 497 891 0908 753 544
3	Dobrovoľný hasičský zbor, Košecké Podhradie	Pagáč Ján		042/4473 508
4	Poľovnícke združenie Pancier, Koš Podhradie	Tomašík Albín		042/4473 317
5	Materské centrum STROMČEK	Tomanová Alexandra		0902 728 247
6	Únia žien, Košecké Podhradie	Vavříková Viera		



Program hospodárskeho a sociálneho rozvoja obce Košecké Podhradie



Tabuľka 4.5.2. Aktivity spoločenských organizácií

Aktivity spoločenských organizácií			
názov podujatia	organizátor	periodicita	rozsah podujatia
Futbalový turnaj Memoriál Juraja Šimáka	TJ Košecké Podhradie	1x ročne	regionálne
Floriánske oslavy	Dobrovoľný hasičský zbor, Košecké Podhradie		lokálne
Hodové oslavy	Obec Košecké Podhradie	1 x ročne	lokálne
Výstava na tému Veľká noc	Únia žien Koš. Podhradie	1 x ročne	Lokálne
Výstup na Košecký hrad		1x ročne	celoslovenské

Popri týchto pravidelne sa opakujúcich akciách, sa v obci usporadúvajú aj rôzne nepravidelné kultúrne podujatia. Ide napríklad o vystúpenia rôznych divadelných a folklórnych súborov, prevažne z okolitých obcí.



Podklady pre audit ľudské, spoločenské zdroje a inštitúcie boli čerpané zo zdrojov:

## Program hospodárskeho a sociálneho rozvoja obce Košecké Podhradie

Inštitúcie:

- Štatistický úrad Trenčín
- Obecný úrad Košecké Podhradie
- ZŠ Košecké Podhradie
- ZŠ Košeca

Spoločenské a záujmové združenia v obci Košecké Podhradie

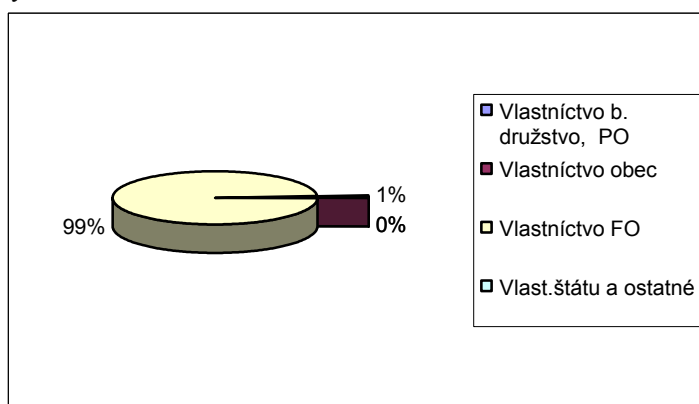
### 5. Materiálne zdroje

#### 5.1. Bývanie a bytový fond

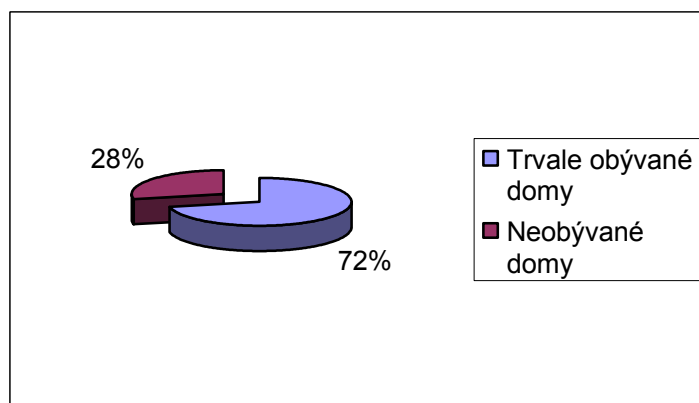
Domový fond v Košeckom Podhradí tvorí 424 rodinných domov a 1 bytový dom. 99% domového fondu je vo vlastníctve FO. Neobývaných je 28% domov.

( tabuľka č. 5.1.1. Bývanie a bytový fond, graf č. 5.1.1. Domový fond obce, graf č. 5.1.2. Využitie domového fondu obce )

Graf č. 5.1.1. Domový fond obce



Graf č. 5.1.2. Využitie domového fondu obce



Tabuľka č. 5.1.1. Bývanie a bytový fond

Počet	Rodinné domy	Bytové domy	Ostatné budovy	Spolu	V nich byty spolu	V %
<b>Domov spolu</b>	424	1	0	425	444	100
<b>Trvale obývané domy</b>	304	1	0	305	322	
v [%]	71,69	100	0	71,76	72,5	
<b>Vlastníctvo b. družstvo</b>	0	0	0	0	0	0
<b>Vlastníctvo obec</b>	0	1	0	1	1	0,22
<b>Vlastníctvo FO</b>	301	0	0	301	301	67,79
<b>Vlastníctvo PO</b>	0	0	0	0	0	0
<b>Vlast.ostat. a štátnych</b>	3	0	0	3	Nezistené	0

## Program hospodárskeho a sociálneho rozvoja obce Košecké Podhradie

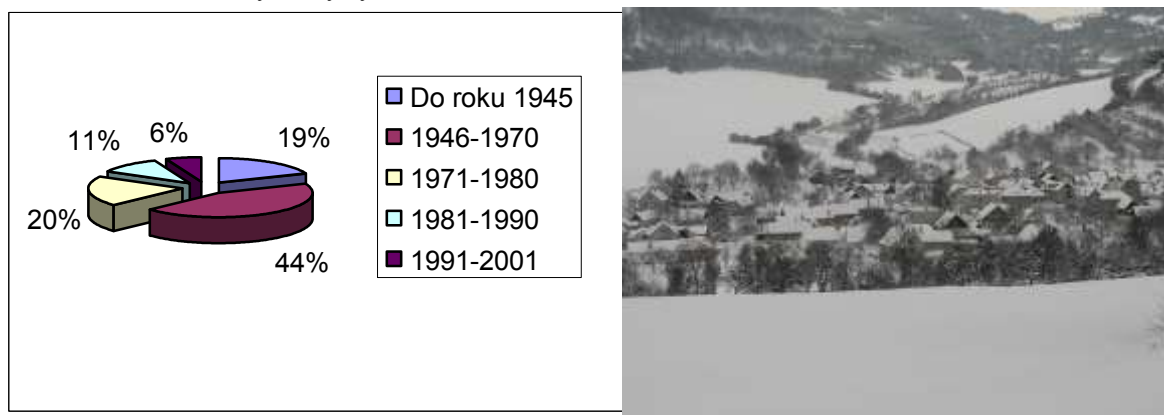
<b>Neobývané</b>	120	0	0	120	120	27
<b>Priemerný vek domu</b>	40	26	0	0	0	

### Obdobie výstavby domového a bytového fondu

Najviac domov, 44%, bolo postavených v období rokov 1946 – 1970 a odvtedy sa výstavba domov pravidelne znižuje.

( tabuľka č. 5.1.2. Obdobie výstavby bytov, graf č. 5.1.3. Obdobie výstavby bytového fondu v obci )

Graf č. 5.1.3. Obdobie výstavby bytového fondu v obci



Tabuľka č. 5.1.2. Obdobie výstavby bytov

Obdobie výstavby bytov	V rodinných domoch	V bytových domoch	V domovom fonde spolu
<b>Do roku 1945</b>	61	0	61
<b>1946-1970</b>	142	0	142
<b>1971-1980</b>	63	1	64
<b>1981-1990</b>	35	0	35
<b>1991-2001</b>	20	0	20
<b>Spolu</b>	<b>321</b>	<b>1</b>	<b>322</b>

## 5.5. Nedostatočne kapacitne využité alebo voľné hospodárske budovy

Tabuľka č. 5.2.1. Voľné budovy

Voľná budova	Majiteľ	Súčasná hodnota v Sk	Stav, v akom sa nachádza	Záujem/nezáujem majiteľa využiť budovu a na čo
bývalá ZŠ	obec Košecké Podhradie		po rekonštrukcii	penzión/ prenájom na podnikateľské účely

## 5.3. Technická infraštruktúra

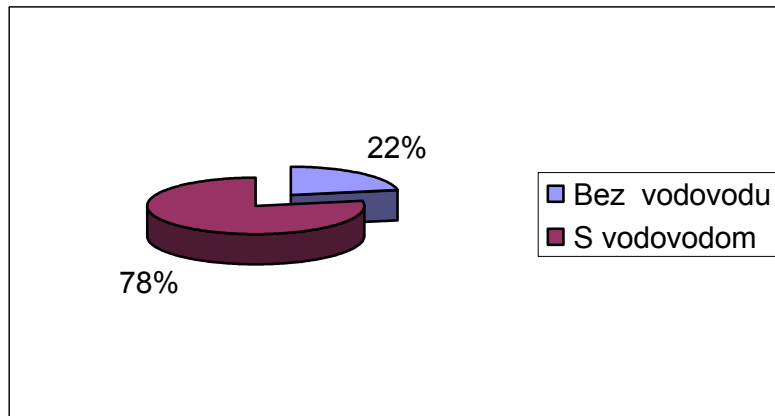
### Vybavenie obývaných bytov technickou infraštruktúrou

Plyn v obci nie je zavedený. 92% obývaných bytov je vybavených vodovodom, pripojeným na verejný vodný zdroj, alebo vlastný vodný zdroj. Bez kanalizačnej prípojky je až 98% obývaných bytov, bez septiku a splachovacieho záchoda je menej ako polovica obývaných bytov a menej ako 1/3 obývaných bytov nie je vybavená kúpeľňou.

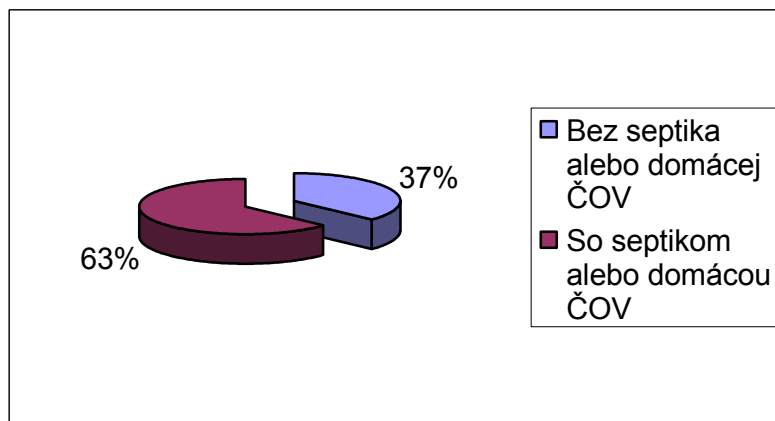
( tabuľka č. 5.3.1. Vybavenie bytov, graf č. 5.3.1. Vybavenie obývaných bytov v obci vodovodom, graf č. 5.3.2. Vybavenie obývaných bytov v obci septikom prípadne ČOV, graf č. 5.3.3. Vybavenie obývaných bytov v obci splachovacím záchodom, graf č. 5.3.4. Vybavenie obývaných bytov v obci kúpeľňou )

Program hospodárskeho a sociálneho rozvoja obce Košecké Podhradie

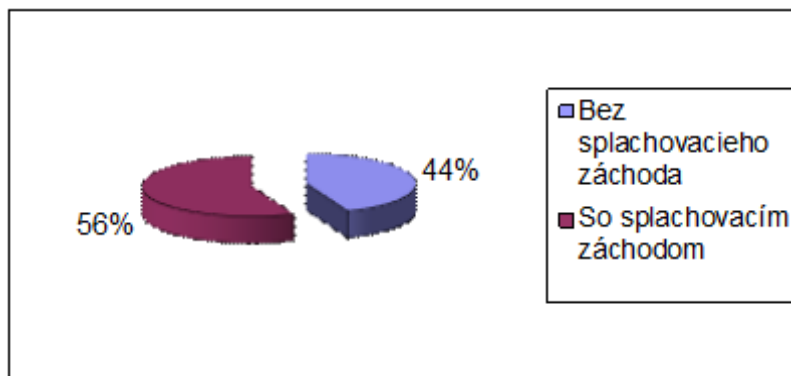
Graf č. 5.3.1. Vybavenie obývaných bytov v obci vodovodom



Graf č. 5.3.2. Vybavenie obývaných bytov v obci septikom prípadne ČOV



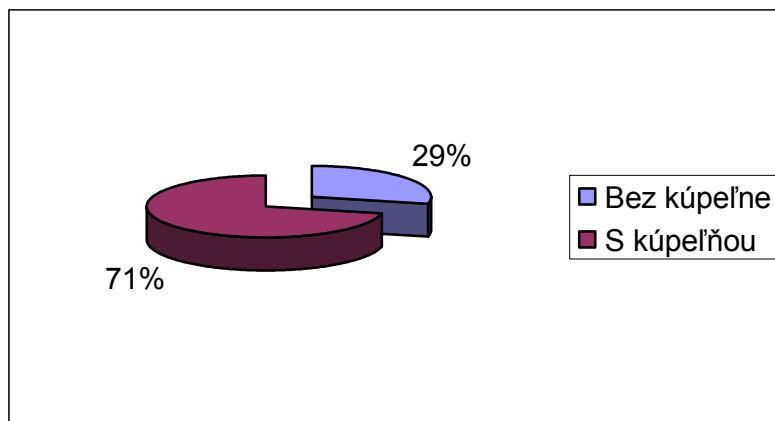
Graf č. 5.3.3. Vybavenie obývaných bytov v obci splachovacím záchodom



Graf č. 5.3.4. Vybavenie obývaných bytov v obci kúpeľňou



Program hospodárskeho a sociálneho rozvoja obce Košecké Podhradie



Tabuľka č. 5.3.1. Vybavenie bytov

Vybavenie bytov	Počet	%
<b>Bytov spolu</b>	322	100
<b>S plynom</b>	0	0
<b>S vodovodom</b>	250	78
<b>S kanalizačnou prípojkou</b>	0	0
<b>Septikom alebo domácou ČOV</b>	203	63
<b>Splachovacím záchodom</b>	181	56
<b>Kúpeľňou</b>	230	71

Tabuľka č. 5.3.2. Vybavenosť obce technickou infraštruktúrou

Vybavenosť obce technickou infraštruktúrou					
Cestná sieť v km	12,6	Separovaný	áno	Autob. spojenie	áno
cesty 1. kat	0	Domové ČOV	áno	Z toho expresné	nie
cesty 2 kat.	0	Vykurovanie plynom	nie	Telefónny rozvod	áno
Ostatné	12,6	Vykurovanie elektrinou	nie	Rozhlas	áno
Železničná sieť v km	0	Vyk. tuhým palivom	áno	Káblová TV	nie
Plyn v m	0	Vedenie el. energie	áno	TV signál	áno
Kanalizácia v m	0	Vzdušné	áno	Signál mobil. telefónnych sietí	dobry
ČOV	0	Káblové	áno	Regionálne trasy TI	nie
Vodovod v m	8713	Želez. stanica	nie	Medzinárodné trasy TI	nie
Vodný zdroj	áno	Vlakové spoje	nie		
Zber TKO	áno	Želez. zastávka	nie		
Klasický	áno	Autobus. stanica	nie		

## Program hospodárskeho a sociálneho rozvoja obce Košecké Podhradie

Cestnú sieť obce tvorí 12,6 miestnych komunikácií. Vzhľadom na potrebu prepojenosti jednotlivých častí obce je cestná sieť dostatočná, je však nevyhovujúca po kvalitatívnej stránke. Obec leží mimo hlavných dopravných ťahov, prchádzajú ňou iba prímestské autobusové spoje. Najbližšia autobusová a železničná stanica sa nachádza v Ilave.

### **Voľnočasové zariadenia**

V obci sa nachádza 1 futbalové ihrisko bez šatní, sieť miestnych komunikácií, lesných a poľných ciest a ich prepojenosť na okolité obce vytvára mimoriadne vhodné predpoklady pre zriaďovanie cyklotrás a turistických trás. Obec má tri kultúrne domy vyžadujúce rekonštrukciu, v jednom z nich sídli Obecný úrad. Nakoľko obec nemá vlastný kostol, kultúrne domy sa v jednotlivých častiach využívajú okrem spoločenských a kultúrnych podujatí aj na slúženie bohoslužieb.

### **Vysporiadanie vlastníckych vzťahov**

Obec má spracovaný Register obnovenej evidencie pozemkov, neprebegli tu pozemkové úpravy, obec nemá vypracované územné plány.



Tabuľka č. 5.3.3. Kultúrne a spoločenské zariadenia

kultúrny dom	3
knižnica	1
kaplnka	2
hrad	zrúcanina

### **Nakladanie s odpadmi**

Odvoz tuhého komunálneho odpadu z obce Košecké Podhradie sa zabezpečujú externým spôsobom a odváža sa na riadenú skládku. Taktiež sa vykonáva separácia odpadu. Separáciu zabezpečuje v spolupráci s obecným úradom súkromná firma. V rámci obce je potrebné vyvíjať osvetu, aby sa neustále zvyšoval podiel vyseparovaného odpadu a tým by sa znižovali náklady obce za odvoz a uloženie tuhého komunálneho odpadu. Obec nemá vybudovaný zberný dvor, ktorý však plánuje v budúcnosti postaviť.

### **Služby**

V obci sa nachádzajú predajňa potravín, tri pohostinstvá

## **5.4. Majetok obce**

Tabuľka 5.3.1. Majetok obce

<b>Majetok</b>	<b>Hodnota k 30.11.2013 ( v € )</b>
Kultúrny dom /3/	56 293,37
Základná škola	30 531,73
Materská škola	66 354,64
Dom smútku /3/	64 471,32
Poľnohospodárska pôda	10 622,05
<b>Spolu</b>	<b>228 273,11</b>

## Program hospodárskeho a sociálneho rozvoja obce Košecké Podhradie



Podklady pre audit materiálne zdroje boli čerpané zo zdrojov:

Inštitúcie:

- Štatistický úrad Trenčín
- Katastrálny úrad v Trenčíne
- Obecný úrad Košecké Podhradie

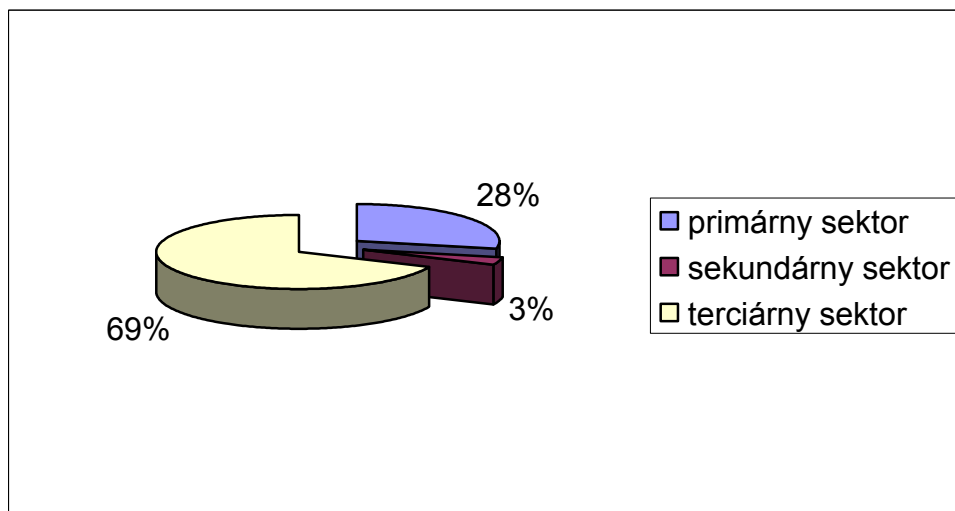
## 6. Ekonomické zdroje

### 6.1. Ekonomické sektory, ich zastúpenie, odvetvia v sektoroch

Zastúpenie podnikateľských subjektov v Košeckom Podhradí je najsilnejšie v terciárnom sektore – 69%. Tento sektor vytvára aj najviac pracovných miest - 25. V primárnom sektore je 11 subjektov zaoberajúcich sa lesníctvom, ktoré ale nevytvárajú pracovné miesta a 1 poľnohospodársky podnik so 7 zamestnancami. Sekundárny sektor je zastúpený jediným samozamestnávateľom v oblasti drevospracujúceho priemyslu a jedným potravinárskym podnikom so 7 zamestnancami. Prevažná časť podnikateľských subjektov – 84% v Košeckom Podhradí sú fyzické osoby.

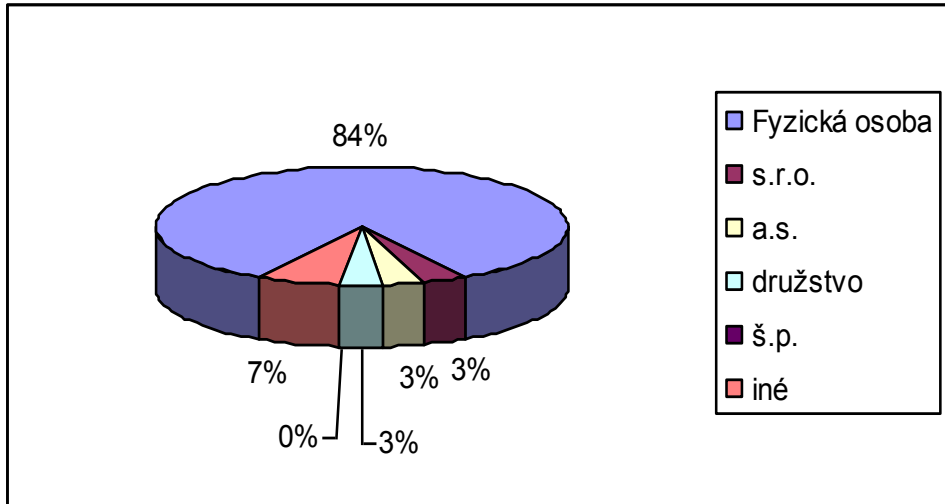
( tabuľka č. 6.1.1. Ekonomické sektory, ich zastúpenie, odvetvia v sektoroch, graf č. 6.1.1. Zastúpenie podnikateľských subjektov v sektoroch, graf č. 6.1.2. Zastúpenie podnikateľských subjektov v obci, graf č. 6.1.3. Zamestnanosť v rámci sektorov, graf č. 6.1.4. Zamestnanosť v rámci podnikateľských subjektov )

Graf č. 6.1.1. Zastúpenie podnikateľských subjektov v sektoroch

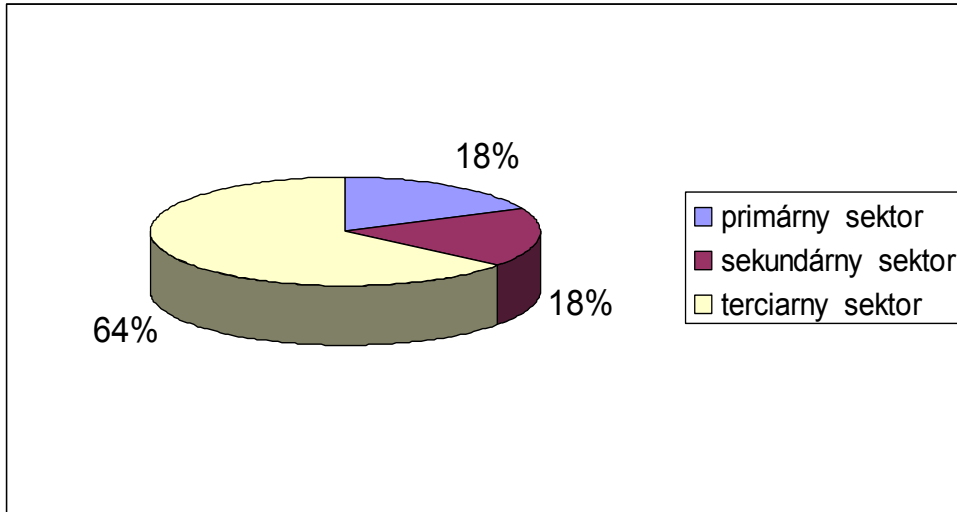


Program hospodárskeho a sociálneho rozvoja obce Košecké Podhradie

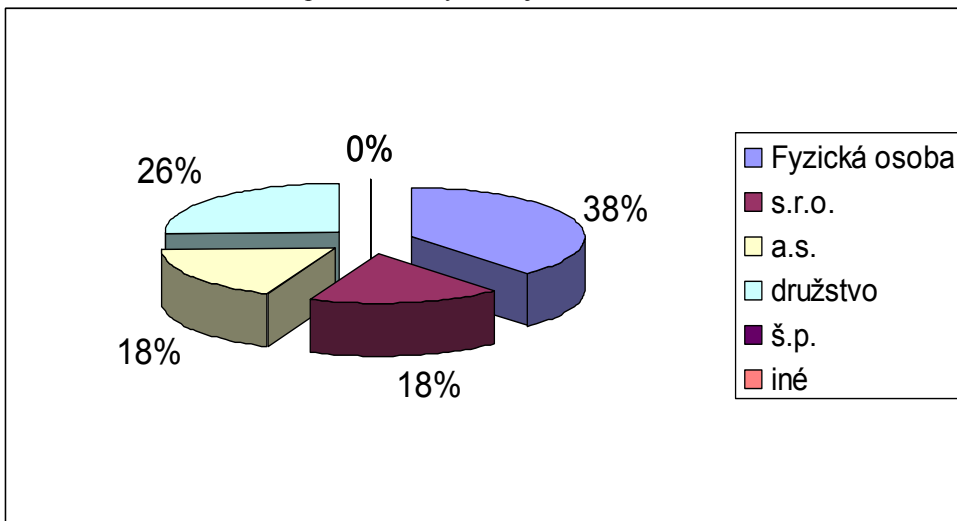
Graf č. 6.1.2. Zastúpenie podnikateľských subjektov v obci



Graf č. 6.1.3. Zamestnanosť v rámci sektorov



Graf č. 6.1.4. Zamestnanosť v rámci podnikateľských subjektov



## Program hospodárskeho a sociálneho rozvoja obce Košecké Podhradie

Tabuľka č. 6.1.1. Ekonomické sektory, ich zastúpenie, odvetvia v sektoroch

Sektor	Fyzická osoba		s. r. o.		a. s.		družstvo		š.p.		Iné	
	Počet subj.	Počet zam.	Počet subj.	Počet zam.	Počet subj.	Počet zam.	Počet subj.	Počet zam.	Počet subj.	Počet zam.	Počet subj.	Počet zam.
<b>Primárny</b>	<b>11</b>	<b>0</b>	<b>1</b>	<b>0</b>			<b>1</b>	<b>7</b>			<b>4</b>	<b>0</b>
Poľnohospodárstvo							1	7				
Lesníctvo	11	0	1	0							4	0
Rybné hospodárstvo												
<b>Sekundárny</b>	<b>1</b>	<b>0</b>	<b>1</b>	<b>7</b>								
Drevospracujúci priemysel	1	0										
Potravinársky priemysel			1	7								

<b>Terciárny</b>		<b>38</b>	<b>15</b>			<b>2</b>	<b>7</b>	<b>1</b>	<b>3</b>				
Obchod	Potraviny	2	5					1	3				
	Rozličný tovar	2	0/4										
	Stavebniny												
Služby	Ubytovacie												
	Rešt a pohostins.	1	2										
	Soc. a zdravot.												
	Dopravné	6	8			1	4						
	Osobné												
	Peňaž. a bankov.	3	0			1	3						
	Poraden.a vzdeláv.												
	Stavebnícke	21	0										
	Iné	3	0										

### 6.2. Podnikateľská sféra a zamestnanosť

Najviac pracovných miest v obci Košecké Podhradie vytvára terciárny sektor - 64%. Najviac, 38% pracovných miest vytvárajú FO, družstvá 26% pracovných miest a spoločnosti s.r.o. a akciové spoločnosti vytvárajú zhodne 18% pracovných miest. FO sú v prevažnej miere samozamestnávateľia, iba v oblasti obchodu, dopravných, reštauračných a pohostinských služieb vytvárajú aj pracovné miesta - spolu 15.

( tabuľka č. 6.2.1. Podnikateľská sféra a zamestnanosť , graf č. 6.1.4. Zamestnanosť v rámci podnikateľských subjektov )

Tabuľka č. 6.2.1. Podnikateľská sféra a zamestnanosť

Program hospodárskeho a sociálneho rozvoja obce Košecké Podhradie

Sektor	FO samozam.	FO zam. len rodinných prísl.	FO zamestnáva aj cudzích	FO popri zamestnaní
		Počet zamest.	Počet zamest.	
<b>Primárny</b>	<b>11</b>			
Poľnohospodárstvo				
Lesníctvo	11			
Rybné hospodárstvo				
<b>Sekundárny</b>	<b>1</b>			
Drevosprac.priemysel	1			
Potravinársky priemysel				
<b>Terciárny</b>	<b>38</b>		<b>15</b>	
Obchod	Potraviny	2	5	
	Rozlič.tovar	2		
	Stavebniny			

Služby	Ubytovacie			
	Rešt.a pohos.	1		2
	Soc. a zdrav.			
	Dopravné	6		8
	Osobné			
	Peňaž. a bank.	3		
	Porad.a vzdeláv			
	Stavebnícke	21		
	Iné	3		

### 6.3. Zamestnanosť v odvetviach hospodárstva

V obci Košecké Podhradie tvorí najväčšiu skupinu obyvateľstvo, ktoré je ekonomicky aktívne v oblasti priemyselnej výroby v počte 206 ľudí. V poľnohospodárstve pracuje 47 obyvateľov, vo

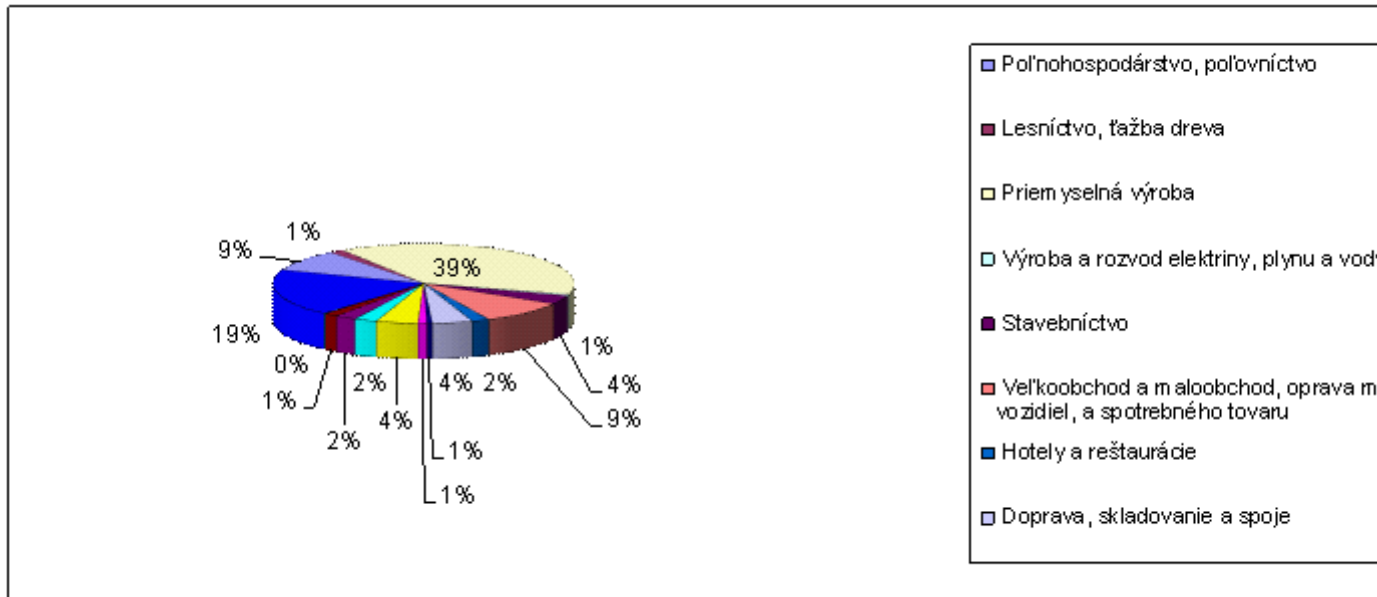
veľkoobchode a maloobchode 50 obyvateľov a veľkú skupinu v počte 102 ľudí tvorí neidentifikovaných

ekonomickú činnosť. V porovnaní s inými obcami väčší percentuálny podiel predstavuje lesnícka činnosť, ktorá vyplýva z prirodzených podmienok.

( tabuľka č. 6.3.1. Zamestnanosť v odvetviach hospodárstva, graf č. 6.3.1. Zamestnanosť v odvetviach hospodárstva )

Graf č. 6.3.1. Zamestnanosť v odvetviach hospodárstva

## Program hospodárskeho a sociálneho rozvoja obce Košecké Podhradie



Tabuľka č. 6.3.1. Zamestnanosť v odvetviach hospodárstva

Odvetvie hospodárstva	muži	ženy	spolu	z toho odchádza do zamest.
Poľnohospodárstvo, poľovníctvo a súvisiace služby	27	20	47	25
Lesníctvo, ťažba dreva a pridružené služby	5	3	8	5
Rybolov, chov rýb	-	-	-	-
Ťažba nerastných surovín	-	-	-	-
Priemyselná výroba	111	95	206	158
Výroba a rozvod elektriny, plynu a vody	1	2	3	3
Stavebníctvo	17	2	19	14
Veľkoobchod a maloobchod, oprava motorových vozidiel, motocyklov a spotrebného tovaru	18	32	50	35
Hotely a reštaurácie	1	9	10	7
Doprava, skladovanie a spoje	14	9	23	18
Peňažníctvo a poisťovníctvo	1	2	3	3
Nehnutelnosti, prenajímanie a obchodné služby, výskum a vývoj	4	1	5	4
Verejná správa a obrana, povinné sociálne zabezpečenie	11	13	24	10
Školstvo	4	9	13	11
Zdravotníctvo a sociálna starostlivosť	0	12	12	12
Ostatné verejné, sociálne a osobné služby	3	5	8	2
Súkromné domácnosti s domácim personálom	-	-	-	-
Exteritoriálne organizácie a združenia	0	1	1	1

## Program hospodárskeho a sociálneho rozvoja obce Košecké Podhradie

EA bez udania odvetví	69	33	102	3
<b>Spolu</b>	<b>286</b>	<b>248</b>	<b>534</b>	<b>311</b>

### **Zamestnanosť verejného sektora**

Vo verejnej správe pracujú 3 pracovníci v administratíve, vo funkcii štatutárneho zástupcu je 1 starosta. OcÚ zamestnáva ľudí poberajúcich aktivačný príspevok. Počet ľudí zamestnávajúcich v inej ako administratívnej profesii je nezistený.

### **Nezamestnanosť**

Nezamestnaní z Košeckého Podhradia spadajú pod obvodný úrad sídlia v Ilave. Miera nezamestnanosti v Košeckom Podhradí sa pohybuje v hodnote 1,37% ( tabuľka č. 6.3.2. Nezamestnanosť v obci Košecké Podhradie )

Tabuľka č. 6.3.2. Nezamestnanosť v v obci Košecké Podhradie

<b>Ukazovatele produktívnej demografie a nezamestnanosti</b>	<b>Košecké Podhradie</b>
Produktívne obyvateľstvo 1996	606
Produktívne obyvateľstvo 1997	631
Rast/pokles produktívneho obyvateľstva s pred. obdobím	+
Produktívne obyvateľstvo 1998	634
Rast/pokles produktívneho obyvateľstva s pred. obdobím	+
Produktívne obyvateľstvo 1999	647
Rast/pokles produktívneho obyvateľstva s pred. obdobím	+
Produktívne obyvateľstvo 2000	637
Rast/pokles produktívneho obyvateľstva s pred. obdobím	-
Produktívne obyvateľstvo 2001	646
Rast/pokles produktívneho obyvateľstva s pred. obdobím	+
Produktívne obyvateľstvo 2002	655
Rast/pokles produktívneho obyvateľstva s pred. obdobím	+
Nezamestnaní k 31. 10. 2004	39
<b>Miera nezamestnanosti v %</b>	<b>1,37</b>

Vysvetlivky k tabuľke:

- + porovnávaný rok s predchádzajúcim zaznamenáva rast v počte
- porovnávaný rok s predchádzajúcim zaznamenáva pokles v počte
- /+ porovnávaný rok s predchádzajúcim zaznamenáva rovnakú tendenciu

### **Pracovná migrácia**

Tabuľka pracovnej migrácie ( tabuľka č. 6.3.3. Pracovná migrácia ) vyjadruje, že 58,23 % ekonomicky aktívneho obyvateľstva je zamestnaná mimo svojho bydliska, pričom vzdialenosť do zamestnania v rámci okresu sa pohybuje od 15 do 35 km a nieje výnimočné ani dochádzanie za prácou do iných obalstí Slovenska a do zahraničia. K tomuto ukazovateľu je potrebné priradiť aj množstvo žiakov, študentov, ktorí dochádzajú do škôl mimo obce.

Tabuľka č. 6.3.3.. Pracovná migrácia



## Program hospodárskeho a sociálneho rozvoja obce Košecké Podhradie

Pracovná migrácia			
Obec	Počet ekon. aktívnych	Počet dochádzajúcich	% pracovnej migrácie
Košecké Podhradie	534	311	58,23

Podklady pre audit ekonomické zdroje boli čerpané zo zdrojov:

Internetové stránky:

- [www.minv.sk](http://www.minv.sk)
- [www.tsk.sk](http://www.tsk.sk)

Inštitúcie:

- Úrad práce, sociálnych vecí a rodiny
- Štatistický úrad Trenčín
- Obecný úrad Košecké Podhradie
- Podnikateľské subjekty pôsobiace na území obce Košecké Podhradie

## 7. Stratégia rozvoja obce

### 7.1. Vízia

My obyvatelia žijúci v obci Košecké Podhradie, vedomí si svojej zodpovednosti za život súčasnej i budúcich generácií prejavujeme vôľu podieľať sa na tvorbe programu trvaloudržateľného rozvoja obce

*Naša vízia na nasledujúce obdobie rokov 2014 – 2020 je:*

- v obci žijú vzdelaní, tolerantní a vzájomne komunikujúci ľudia, uchovávajúcí, rozvíjajúci a propagujúci svoje kultúrne dedičstvo
- obyvatelia žijú v čistom a zdravom životnom prostredí, s dostatkom priestoru na trávenie voľného času, oddych, rekreáciu a športové vyžitie
- v obci je komplexne dobudovaná infraštruktúra, sú vytvorené podmienky pre individuálnu bytovú výstavbu, je vybudovaná sieť kultúrnych a športových zariadení a obyvatelia majú zabezpečenú kvalitnú sociálnu a zdravotnú starostlivosť
- prosperita obce je zabezpečená fungujúcou miestnou ekonomikou a službami, s dôrazom na využitie potenciálu krajiny pre rozvoj cestovného ruchu

### 7.2. SWOT analýza

Silné stránky	Slabé stránky
<ul style="list-style-type: none"><li>• dlhodobo relatívne nízka miera nezamestnanosti</li><li>• lacná pracovná sila</li><li>• ochota ľudí cestovať za prácou do vzdialených miest</li><li>• silné zastúpenie aktívnych záujmových združení</li><li>• kultúrne a športové aktivity žien ( 1. vidiecke materské centrum</li></ul>	<ul style="list-style-type: none"><li>• nízka kúpyschopnosť obyvateľov</li><li>• nedostatok pracovných príležitostí na území obce a v jej dostupnom okolí – odliv mladých ľudí, kvalifikovanej pracovnej sily</li><li>• nízka environmentálna uvedomelosť obyvateľov - existencia čiernych skládok odpadu</li><li>• nedostatočne rozšírený separovaný</li></ul>

Program hospodárskeho a sociálneho rozvoja obce Košecké Podhradie

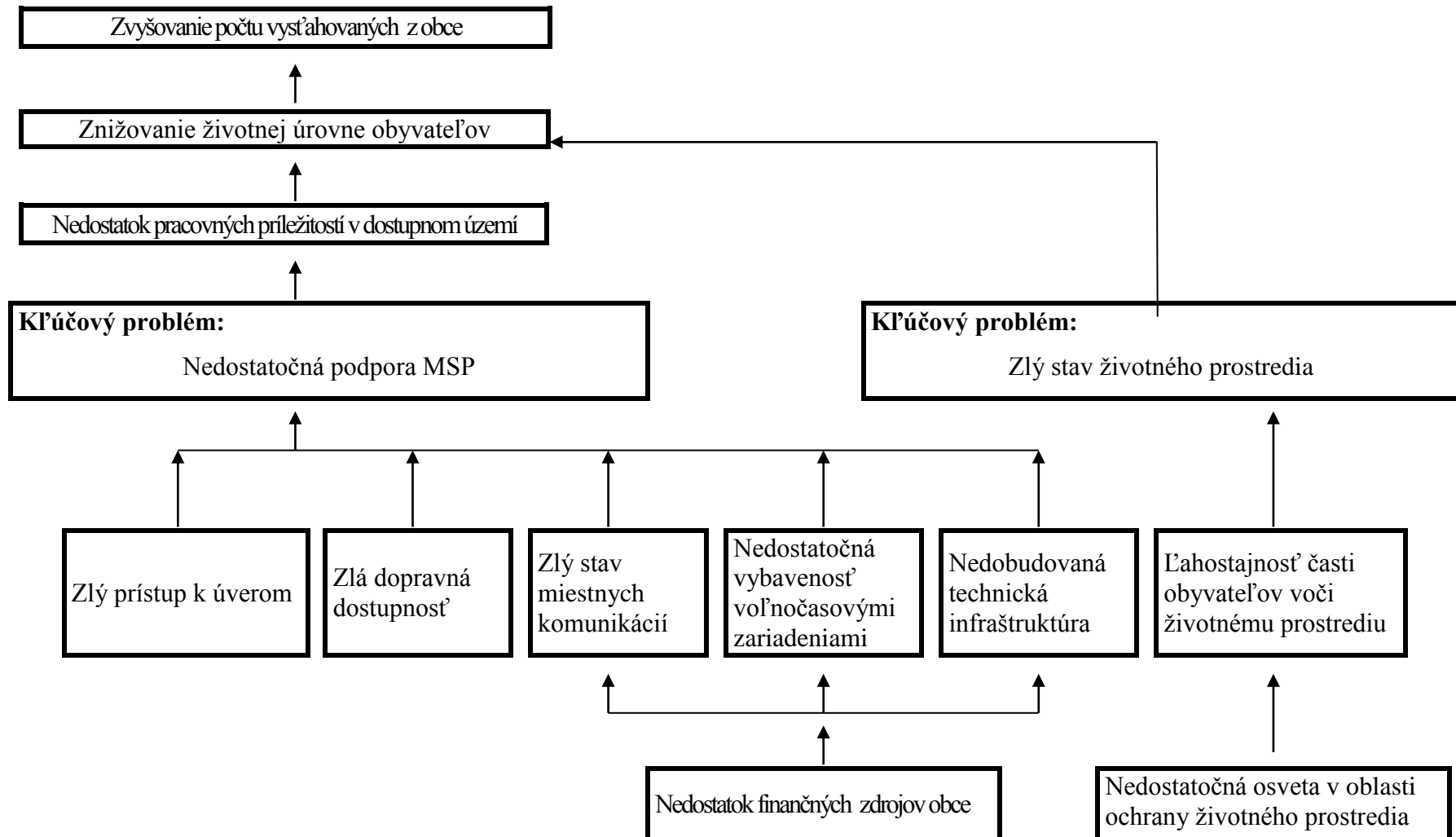
<p>Stromček )</p> <ul style="list-style-type: none"> <li>• lokálpatriotizmus obyvateľov</li> <li>• atraktívna príroda, rozmanitosť fauny a flóry</li> <li>• relatívne čisté životné prostredie</li> <li>• vysoká kvalita podzemných vôd – zdroj pitnej vody Šivarina je využívaný aj komerčne</li> <li>• bohatý poľovný revír</li> <li>• zavedený separovaný zber odpadu</li> <li>• dostatok kultúrnych zariadení a knižníc</li> <li>• verejný prístup na internet v ZŠ</li> <li>• vhodné podmienky pre budovanie turistických a cykloturistických chodníkov</li> </ul>	<p>zber</p> <ul style="list-style-type: none"> <li>• absencia kanalizácie, ČOV</li> <li>• znečistenie ovzdušia vplyvom vykurovania fosílnym palivom</li> <li>• nedobudovaná technická infraštruktúra</li> <li>• zlý stav miestnych komunikácií</li> <li>• zlý stav a energetická náročnosť budov, neefektívne využívanie ich priestorov</li> <li>• nízka miera internetizácie domácností</li> <li>• absencia územných / urbanistických plánov</li> <li>• vysoká miera drobných vlastníkov pôdy</li> </ul>
<ul style="list-style-type: none"> <li>• existencia športových zariadení</li> <li>• zachovávané tradície, zvyky</li> <li>• vysoký potenciál územia pre rozvoj cestovného ruchu</li> <li>• bohaté historické zdroje – zrúcanina Košeckého hradu</li> <li>• tradičné podujatia - výstup na Košecký hrad ( celoslovenské), Floriánske oslavy hasičov, futbalový turnaj memoriál J. Šimáka...</li> <li>• vysoká miera flexibility malého a stredného podnikania</li> <li>• tradícia včelárstva s vysokým štandardom kvality medu</li> <li>• vysoký podiel lesných pozemkov</li> <li>• dostatok kapacít v pôdno-klimatických podmienkach pre chov hovädzieho dobytka, ošípaných, hydiny, oviec a kôz</li> </ul>	<ul style="list-style-type: none"> <li>• nedostatok ubytovacích a stravovacích zariadení</li> <li>• úpadok poľnohospodárstva</li> <li>• neudržiavané TTP</li> <li>• existencia vynútených živností</li> <li>• zastaralé technológie a strojové vybavenie</li> <li>• nedostatočný investičný kapitál pre rozvoj MSP</li> <li>• nedostatok finančných zdrojov obce</li> <li>• nedostatočne pokryté spracovateľské kapacity vlastnej surovinovej produkcie</li> <li>• nedostatočná propagácia územia</li> <li>• nedostatočné využívanie historického a kultúrneho potenciálu obce</li> <li>• nedostupnosť podnikateľských úverov</li> </ul>
<p align="center"><b>Príležitosti</b></p>	<p align="center"><b>Ohrozenia</b></p>
<ul style="list-style-type: none"> <li>• organizovanie podujatí pre deti a mládež</li> <li>• angažovanie obyvateľov pre veci verejné</li> <li>• zlepšenie komunikácie a spolupráce medzi MVO, samosprávou, podnikateľmi, chalupármi</li> <li>• vytváranie pracovných príležitostí, bytových podmienok a voľnočasových zariadení pre mladých ľudí</li> </ul>	<p><i>Vnútorne</i></p> <ul style="list-style-type: none"> <li>• skepsa a ľahostajnosť obyvateľov</li> <li>• ovplyvnenie tradícií “ duchom komercie“</li> <li>• rozdielne záujmy samosprávy, podnikateľov, MVO</li> <li>• uprednostňovanie konkurenčných lacnejších, často nekvalitných zahraničných produktov pred domácimi</li> <li>• nedostatok skúseností v podnikaní v oblasti cestovného ruchu</li> </ul>

Program hospodárskeho a sociálneho rozvoja obce Košecké Podhradie

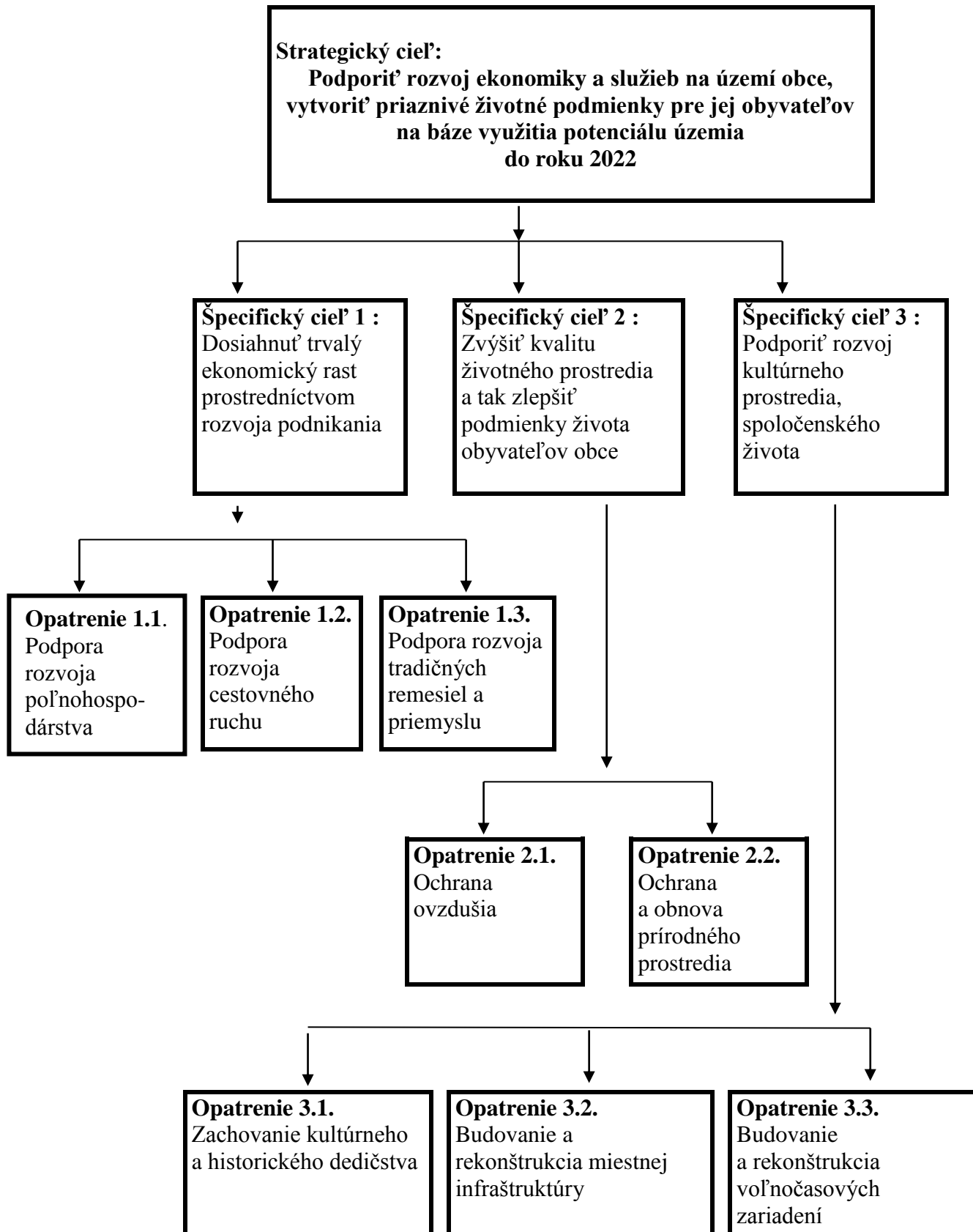
<ul style="list-style-type: none"><li>• intenzifikácia separovaného zberu</li><li>• regulácia, čistenie vodných zdrojov</li><li>• budovanie kanalizácie, ČOV</li><li>• využívanie alternatívnych zdrojov energie</li><li>• environmentálna výchova obyvateľov</li><li>• udržiavanie TTP</li><li>• vypracovanie územného plánu obce</li><li>• rekonštrukcia a modernizácia budov</li><li>• efektívnejšie využívanie verejných budov</li><li>• internetizácia</li><li>• budovanie a rekonštrukcia miestnych komunikácií, lesných a poľných ciest</li><li>• budovanie turistických a cykloturistických chodníkov</li><li>• uchovávanie historického a kultúrneho</li></ul>	<ul style="list-style-type: none"><li>• nedostatok investičného kapitálu</li><li>• neprehľadné vlastnícke vzťahy</li><li>• nedôvera k podnikateľom “zvonka“</li><li>• nízka kúpyschopnosť obyvateľov</li></ul> <p><i>Vonkajšie</i></p> <ul style="list-style-type: none"><li>• negatívne dopady rozvoja cestovného ruchu : ohrozenie súkromia, rast kriminality, vandalizmus, zvýšené znečisťovanie životného prostredia</li><li>• nestabilná legislatíva</li><li>• konkurencia atraktívnejších lokalít s rozvinutým cestovným ruchom</li><li>• korupcia</li><li>• nízka vymožitelnosť práva</li><li>• nízka úroveň platobnej disciplíny</li></ul>
---	--

<ul style="list-style-type: none"><li>• dedičstva</li><li>• propagácia územia</li><li>• zvýšenie objemu finalizácie vlastnej surovínovej produkcie</li><li>• inovácia a modernizácia technológií, strojového vybavenia</li><li>• podpora rozvoja lesníctva tradičného a alternatívneho poľnohospodárstva</li><li>• podpora rozvoja MSP</li><li>• využitie potenciálu územia pre rozvoj cestovného ruchu</li><li>• vytváranie priaznivých podmienok pre investorov</li><li>• využívanie podporných programov z EÚ</li></ul>	
--	--

### 7.3. Problémová analýza



#### 7.4. Strategické a špecifické ciele, opatrenia



## 8.Štruktúra opatrení

### Intervencia v oblasti: 1.1. Podpora rozvoja poľnohospodárstva

#### Odôvodnenie:

Poľnohospodárska pôda v Košeckom Podhradí predstavuje 27% z celkovej výmery pôdy v obci, z toho najväčšiu časť tvoria trvalé trávnaté porasty. Tieto sú dlhodobo neudržiavané. V obci pôsobí jedno poľnohospodárske družstvo zamerané predovšetkým na živočíšnu výrobu - chov oviec a hovädzieho dobytku. Z dôvodu zastaralosti technológií a nedostatku investičného kapitálu sa miestny poľnohospodár nedokáže prispôsobiť normám EÚ. Rozvoj poľnohospodárstva je dôležitý nielen z dôvodu tvorby nových pracovných miest ale aj z pohľadu krajiny tvorby - udržiavania existujúcich trávnatých plôch.

**Hlavný cieľ opatrenia:** Zavádzaním nových technológií zlepšiť konkurencieschopnosť miestneho poľnohospodárstva

#### Podporované investície(akcie):

- Zavádzanie nových technológií, nákup strojov prístrojov a zariadení
- Výstavba, rekonštrukcia a nadstavba prevádzkových a výrobných priestorov

#### Užívateľ:

- podnikateľské subjekty ( FO a PO )

Monitorovacie indikátory	
Aktivity	Indikátory výstupu
Zavádzanie nových technológií , nákup strojov, prístrojov a zariadení	- zavedené nové technológie - nové stroje, prístroje a zariadenia
Výstavba, rekonštrukcia a nadstavba prevádzkových a výrobných priestorov	- zrekonštruované prevádzkové a výrobné priestory - vybudované prevádzkové a výrobné priestory

### Intervencia v oblasti: 1.2. Podpora rozvoja cestovného ruchu

#### Odôvodnenie:

Uzemie obce a jej dostupné okolie neposkytuje obyvateľom dostatok pracovných príležitostí, čo spôsobuje odliv mladých ľudí z obce. Odľahlá poloha obce v atraktívnom a čistom prírodnom prostredí s naviazanosťou na turistické destinácie v okolitých obciach a regiónoch ale ponúka možnosť podnikania v oblasti cestovného ruchu, čo môže výrazne obohatiť ponuku trhu práce.

#### Hlavný cieľ opatrenia

Podporiť vznik nových zariadení a služieb v oblasti cestovného ruchu, skvalitniť ich súčasnú ponuku

#### Podporované investície(akcie):

- budovanie, rekonštrukcia a obnova doplnkových služieb cestovného ruchu: rekreačno-športových, agroturistických zariadení
- propagácia a prezentácia územia a zariadení cestovného ruchu: vydávanie informačných, a propagačných materiálov
- rozširovanie a skvalitňovanie služieb cestovného ruchu: budovanie, rekonštrukcia a modernizácia ubytovacích a stravovacích zariadení

#### Užívateľ:

- podnikateľské subjekty ( FO a PO )

Monitorovacie indikátory
--------------------------

## Program hospodárskeho a sociálneho rozvoja obce Košecké Podhradie

Aktivity	Indikátory výstupu
Budovanie, rekonštrukcia a obnova doplnkových služieb cestovného ruchu: rekreačno-športových, agroturistických zariadení	- vybudované rekreačno-športové zariadenia - vybudované agroturistické zariadenia - zrekonštruované rekreačno-športové zar. - zmodernizované rekreačno-športové zar.
Propagácia a prezentácia územia a zariadení cestovného ruchu: vydávanie informačných, propagačných materiálov	- vydané propagačné a informačné materiály
Rozširovanie a skvalitňovanie služieb cestovného ruchu: budovanie, rekonštrukcia a modernizácia ubytovacích a stravovacích zariadení	- vybudované ubytovacie a stravovacie zar. - zrekonštruované ubytovacie a stravovacie zariadenia - zmodernizované ubytovacie a stravovacie zariadenia

### Intervencia v oblasti: 1.3. Podpora rozvoja tradičných remesiel a priemyslu

#### Odôvodnenie:

Opatrenie je zamerané na zvýšenie ponuky pracovných miest v oblasti priemyslu a remesiel. Aj keď vzhľadom na polohu obce mimo hlavných dopravných ťahov a jej členité územie nie sú predpoklady pre expanzívny rozvoj priemyslu, v určitom malom zastúpení má podpora tradičného priemyslu spolu so službami v oblasti remeselnej výroby opodstatnenie, pretože práve táto sféra podnikania dokáže vytvoriť najviac pracovných príležitostí.

#### Hlavný cieľ opatrenia/podopatrenia

Zavádzaním nových technológií zvýšiť konkurencieschopnosť tradičných remesiel a odvetví priemyslu v obci

#### Podporované investície(akcie):

- Zavádzanie nových technológií, nákup strojov prístrojov a zariadení
- Výstavba, rekonštrukcia a nadstavba prevádzkových a výrobných priestorov

#### Užívateľ:

- podnikateľské subjekty ( FO a PO )

Monitorovacie indikátory	
Aktivity	Indikátory výstupu
Zavádzanie nových technológií , nákup strojov, prístrojov a zariadení	- zavedené nové technológie - nové stroje, prístroje a zariadenia
Výstavba, rekonštrukcia a nadstavba prevádzkových a výrobných priestorov	- zrekonštruované prevádzkové a výrobné priestory - vybudované prevádzkové a výrobné priestory

### Intervencia v oblasti: 2.1. Ochrana ovzdušia

#### Odôvodnenie:

Opatrenie je zamerané na znižovanie znečisťujúcich emisií, elimináciou vnútorných zdrojov znečistenia ovzdušia, ktoré na území obce predstavuje najmä prevládajúci neekologický spôsob vykurovania fosílnymi palivami.

#### Hlavný cieľ opatrenia

Využívaním obnoviteľných zdrojov energie zvýšiť kvalitu ovzdušia

#### Podporované investície(akcie):

## Program hospodárskeho a sociálneho rozvoja obce Košecké Podhradie

- Využívanie alternatívnych zdrojov energie:
  - výstavba a rekonštrukcia zariadení na energetické využitie biomasy
  - inštalácia slnečných kolektorov

### **Užívateľ:**

- obec
- podnikateľské subjekty ( FO a PO )

<b>Monitorovacie indikátory</b>	
<b>Aktivity</b>	<b>Indikátory výstupu</b>
Využívanie alternatívnych zdrojov energie: výstavba a rekonštrukcia zariadení na energetické využitie biomasy, inštalácia slnečných kolektorov	- vybudované a zrekonštruované zariadenia na energetické využitie biomasy - nainštalované slnečné kolektory

## **Intervencia v oblasti: 2.2. Ochrana a obnova prírodného prostredia**

### **Odôvodnenie:**

Opatrenie je zamerané na predchádzanie znečistenia životného prostredia a odstraňovanie existujúceho znečistenia spôsobeného nedisciplinovaným environmentálnym správaním obyvateľov a v dôsledku chýbajúcej infraštruktúry v obci.

### **Hlavný cieľ opatrenia**

Zvyšovaním environmentálneho povedomia obyvateľov, propagovaním a podporou trvalodržateľného rozvoja vidieka dosiahnuť obnovu krajiny a prírodného prostredia.

### **Podporované investície(akcie):**

- Intenzifikácia separovaného zberu: zakladanie zberných dvorov, triedenie odpadu
- Zvyšovanie environmentálneho povedomia: organizovanie osvetovo-výchovnej environmentálne zameranej kampane, vydávanie osvetovo-výchovných propagačných materiálov s témou ochrany a obnovy prírodného prostredia, organizovanie aktivít motivujúcich k zlepšeniu životného prostredia a zvýšeniu ekologického povedomia ( výstavy, náučné chodníky, exkurzie, značenie chránených území, súťaže a pod.)
- Sanácia nelegálnych skládok odpadu
- Zhodnocovanie bioodpadu: zriaďovanie kompostovísk, kompostovacích toaliet, nákup drvičiek bioodpadu
- Krajinotvorba: budovanie a udržiavanie biotopov, výsadba zelene, úprava verejných priestranstiev, úprava brehových porastov, obnova funkcie obecných studní a lesných studničiek, vodozádržných nádrží
- Budovanie kanalizácie a ČOV

### **Užívateľ:**

- obec
- mimovládne neziskové organizácie
  - neziskové organizácie registrované podľa zákona č. 213/1997 Z.z.
  - občianske združenia registrované podľa zákona č. 83/90 Zb.v znení zákonov č. 360/90 Zb., 513/90 Zb., a 62/93 Z.z.
  - neziskové organizácie registrované podľa Zákona č.213/97 Z.z.
- podnikateľské subjekty ( FO a PO )

<b>Monitorovacie indikátory</b>	
<b>Aktivity</b>	<b>Indikátory výstupu</b>
Intenzifikácia separovaného zberu: zakladanie zberných dvorov, triedenie odpadu	- vybudované zberné dvory - obyvatelia zapojení do separácie odpadu



Program hospodárskeho a sociálneho rozvoja obce Košecké Podhradie

Zvyšovanie enviromentálneho povedomia: organizovanie osvetovo-výchovnej enviromentálne zameranej kampane, vydávanie osvetovo-výchovných propagačných materiálov s témou ochrany a obnovy prírodného prostredia, organizovanie aktivít motivujúcich k zlepšeniu životného prostredia a zvýšeniu ekologického povedomia ( výstavy, náučné chodníky, exkurzie, značenie chránených území, súťaží a pod.)	- zrealizované prednášky - vydané osvetovo-výchovné materiály - zrealizované aktivity motivujúce k zlepšeniu životného prostredia a zvýšeniu ekologického povedomia - obyvatelia zapojení do aktivít na - zlepšenie životného prostredia
Sanácia nelegálnych skládok odpadu	- rekultivované skládky odpadu
Zhodnocovanie bioodpadu: zriaďovanie kompostovísk, kompostovacích toaliet, nákup drvičiek bioodpadu	- vybudované kompostoviská - zriadené kompostovacie toalety - nakúpené drvičky odpadu
Krajínovtvorba: budovanie a udržiavanie biotopov, výsadba zelene, úprava verejných priestranstiev, úprava brehových porastov, obnova funkcie obecných studní a lesných studničiek, vodozádržných nádrží	- vysadená zeleň - upravené studne - upravené vodozádržné nádrže - upravené lesné studničky - upravené brehové porasty
Budovanie kanalizácie a ČOV	Vybudovaná kanalizácia Vybudované ČOV

**Intervencia v oblasti: 3.1. Zachovanie kultúrneho a historického dedičstva**

**Odôvodnenie:**

Opatrenie je zamerané na upevňovanie regionálnej identity obyvateľov zachovávaním kultúrneho a historického dedičstva obce, vidieckeho charakteru územia s rešpektovaním jeho špecifik a rozmanitosti.

**Hlavný cieľ opatrenia**

Zachovať kultúrne a historické dedičstvo obce, na báze rozvoja kultúrnych aktivít, propagácie, obnovy objektov historického a kultúrneho významu

**Podporované investície(akcie):**

- Zachovávanie vidieckeho charakteru územia: úprava verejných priestranstiev s uplatnením regionálnych tvaroslovných prvkov vrátane budovania a rekonštrukcie drobnej architektúry
- rekonštrukcia a znovuoživenie objektov historického a kultúrneho významu
- Zachovávanie kultúrnej identity: zriaďovanie izieb ľudových tradícií, budovanie miestnych muzejných expozícií, organizovanie ľudových festivalov, aktivít zameraných na oživenie tradícií, zvyklosloví, tradičných remesiel, výstavba zariadení slúžiacich pre účely rozvoja kultúry, prezentácie regionálneho folklóru a zvykov ( amfiteátre, múzea, skanzeny, atď )
- Propagácia podujatí a historických a kultúrnych atraktivít obce: vydávanie propagačných materiálov

**Užívateľ:**

- obec
- mimovládne neziskové organizácie
  - občianske združenia registrované podľa zákona č. 83/90 Zb.v znení zákonov č. 360/90 Zb., 513/90 Zb., a 62/93 Z.z.
  - neziskové organizácie registrované podľa Zákona č.213/97 Z.z.

Monitorovacie indikátory	
Aktivity	Indikátory výstupu

Program hospodárskeho a sociálneho rozvoja obce Košecké Podhradie

Zachovávanie vidieckeho charakteru územia: úprava verejných priestranstiev	- upravené verejné priestranstvá - vybudované objekty drobnej architektúry
s uplatnením regionálnych tvaroslovných prvkov vrátane budovania a rekonštrukcie drobnej architektúry	- zrekonštruované objekty drobnej architektúry
Rekonštrukcia a znovuoživenie objektov historického a kultúrneho významu	- zrekonštruované objekty historického a kultúrneho významu
Zachovávanie kultúrnej identity: zriaďovanie izieb ľudových tradícií, budovanie miestnych muzejných expozícií, organizovanie ľudových festivalov, aktivít zameraných na oživenie tradícií, zvykoslóví, tradičných remesiel, výstavba zariadení slúžiacich pre účely rozvoja kultúry, prezentácie regionálneho folklóru a zvykov ( amfiteátre, múzeá, skanzeny, atď )	- zriadené izby ľudových tradícií - zriadené muzejné expozície - zrealizované aktivity - oživené ľudové remeslá a zvyky - vybudované zariadenia slúžiace na rozvoj kultúry
Propagácia podujatí a historických a kultúrnych atraktivít obce: vydávanie propagačných materiálov	- vydané propagačné materiály - návštevnosť obce

**Intervencia v oblasti: 3.2. Budovanie a rekonštrukcia miestnej infraštruktúry**

**Odôvodnenie:**

Opatrenie je zamerané na zlepšenie stavu obecného majetku – miestnej infraštruktúry a obecných budov tak, aby ho obyvatelia obce mohli plnohodnotne využívať a na zlepsenie podmienok pre IBV.

**Hlavný cieľ opatrenia**

Budovaním a rekonštrukciou miestnej infraštruktúry a obecných budov prispieť k zvýšeniu kvality života obyvateľov

**Podporované investície(akcie):**

- Rekonštrukcia a budovanie miestnych komunikácií, chodníkov, lesných a poľných ciest, odstavných plôch
- Rekonštrukcia a modernizácia obecných budov
- Budovanie a rekonštrukcia verejného osvetlenia
- Budovanie a rekonštrukcia miestneho rozhlasu
- Rekonštrukcia vodovodu
- Budovanie inžinierskych sietí pre IBV
- Územné plánovanie

**Užívateľ:**

- obec
- podnikateľské subjekty ( FO a PO )

<b>Monitorovacie indikátory</b>	
<b>Aktivity</b>	<b>Indikátory výstupu</b>
Rekonštrukcia a budovanie miestnych komunikácií, chodníkov, lesných a poľných ciest, odstavných plôch	vybudované: <ul style="list-style-type: none"> <li>- miestne komunikácie</li> <li>- chodníky</li> <li>- lesné a poľné cesty</li> </ul>

Program hospodárskeho a sociálneho rozvoja obce Košecké Podhradie

	<ul style="list-style-type: none"> <li>- odstavné plochy</li> </ul> zrekonštruované: <ul style="list-style-type: none"> <li>- miestne komunikácie</li> <li>- chodníky</li> <li>- lesné a poľné cesty</li> </ul> odstavné plochy
Rekonštrukcia a modernizácia obecných budov	<ul style="list-style-type: none"> <li>- zrekonštruované obecné budovy</li> <li>- zmodernizované obecné budovy</li> </ul>
Budovanie a rekonštrukcia verejného osvetlenia	<ul style="list-style-type: none"> <li>- vybudované verejné osvetlenie</li> <li>- zrekonštruované verejné osvetlenie</li> </ul>
Budovanie a rekonštrukcia miestneho rozhlasu	<ul style="list-style-type: none"> <li>- vybudovaný miestny rozhlas</li> <li>- zrekonštruovaný miestny rozhlas</li> </ul>
Rekonštrukcia vodovodu	<ul style="list-style-type: none"> <li>- zrekonštruovaný vodovod</li> </ul>
Budovanie inžinierskych sietí pre IBV	<ul style="list-style-type: none"> <li>- vybudované inžinierske siete pre IBV</li> </ul>
Územné plánovanie	<ul style="list-style-type: none"> <li>- zrealizované zámery vďaka územnému plánu</li> </ul>

**Intervencia v oblasti: 3.3. Budovanie a rekonštrukcia voľnočasových zariadení**

**Odôvodnenie:**

Opatrenie je zamerané na skvalitnenie života obyvateľov vytváraním možností na voľnočasové vyžitie v obci, čo je okrem vytvárania pracovného a ekonomického zázemia na ktoré je zameraný cieľ č.1., ďalším predpokladom pre zníženie nepriaznivého demografického vývoja v obci.

**Hlavný cieľ opatrenia:**

Rekonštrukciou a budovaním športových a voľnočasových zariadení vytvoriť dostatok možností na voľnočasové vyžitie obyvateľov obce

**Podporované investície(akcie):**

- Internetizácia knižnice a aktualizácia knižničného fondu,WIFI FREE
- Budovanie, rekonštrukcia a modernizácia športových zariadení a objektov ( športové ihriská, športové areály, detské ihriská, turistické chodníky, cyklotrasy, náučné chodníky, trampske tábory, vyhliadkové veže, atď. )

**Užívateľ:**

- obec
- mimovládne neziskové organizácie
  - občianske združenia registrované podľa zákona č. 83/90 Zb.v znení zákonov č. 360/90 Zb., 513/90 Zb., a 62/93 Z.z.
  - neziskové organizácie registrované podľa Zákona č.213/97 Z.z.

<b>Monitorovacie indikátory</b>	
<b>Aktivity</b>	<b>Indikátory výstupu</b>
Internetizácia knižnice a aktualizácia knižničného fondu	<ul style="list-style-type: none"> <li>- internetizovaná knižnica</li> <li>- obnovený knižný fond</li> </ul>
Budovanie, rekonštrukcia a modernizácia športových zariadení a objektov	<ul style="list-style-type: none"> <li>- vybudované športové zariadenia a objekty</li> <li>- zrekonštruované športové zariadenia a objekty</li> <li>- zmodernizované športové zariadenia a objekty</li> </ul>

## 9. Monitorovací a hodnotiaci rámec

### 9.1. Hodnotiaci rámec – hodnotenie dopadu

Ciele	Horizontálne hodnotiace otázky	Indikátory	Kvantifikátory	Základný stav (baseline)	Aktuálny stav
Strategický cieľ	Do akej miery sa rozvinula ekonomika a služby v obci na báze využitia potenciálu územia vďaka programu?	Výška hrubého obratu územia Objem odbytu výrobkov územia Výška pridanej hodnoty	Nárast o 50% Nárast o 30% Nárast o 20%	Informácie dostupné na ŠÚ	
	Do akej miery sa podarilo zlepšiť podmienky pre obyvateľov vďaka programu?	Príjem domácností Príjem v jednotlivých sektoroch v území Kvalita ovzdušia  Kvalita prírodného prostredia	Nárast o 50% Nárast o 70% Zlepšenie o 10% Zlepšenie o 80%	Informácie dostupné na ŠÚ  Hodnotiaci systém obce	

### 9.2. Hodnotiaci rámec – hodnotenie výsledkov

Špecif. cieľ	Špecifické hodnotiace otázky	Indikátory	Kvantifikátory	Základný stav (baseline)	Aktuálny stav
1.	Do akej miery sa dosiahol trvalý ekonomický rast na báze podnikania vďaka programu?	Počet podnikateľov v území Objem výroby podnikov Odbyt podnikov Objem finalizovaných výrobkov	Nárast o 10% Nárast o 30% Nárast o 50% Nárast o 30%	Informácie dostupné na ŠÚ	
2.	Do akej miery sa zlepšili podmienky života obyvateľov v oblasti životného prostredia vďaka programu?	Kvalita vody Kvalita vzduchu Kvalita pôdy  Výmera revitalizovanej plochy zelenej plochy	Zlepšenie o 30% Zlepšenie o 30% Zlepšenie o 30%  Zvýšenie o 25%	Hodnotiaci systém obce	
3.	Do akej miery sa rozvinulo kultúrne a spoločenské prostredie a spoločenský život vďaka programu?	Počet návštevníkov kultúrnych a spoločenských podujatí Počet kultúrnych a spoločenských podujatí Počet aktivistov v oblasti kultúrnych a historických tradícií % zlepšenej infraštruktúry	Nárast o 50% Nárast o 50% Nárast o 50% 30%	Hodnotiaci systém obce	

### 9.3. Monitorovací rámec – hodnotenie výstupov

Program hospodárskeho a sociálneho rozvoja obce Košecké Podhradie

Opatrenie	Indikátory vstupu	Aktivity	Indikátory výstupu	Kvantifikátory
1.1. Podpora rozvoja cestovného ruchu	objekty pred rekonštrukciou a modernizáciou, práca, financie, budovy, pozemky	Budovanie, rekonštrukcia a modernizácia doplnkových služieb cestovného ruchu: rekreačno-športových zariadení, agroturistických zariadení	Počet vybudovaných rekreačno-športových zariadení. agroturistických zar. Počet zrekonštruovaných rekreačno-športových zariadení Počet zmodernizovaných rekreačno-športových zariadení	2 1 2 2
	informácie, financie, práca	Propagácia a prezentácia územia a zariadení cestovného ruchu: vydávanie informačných, propagačných materiálov	Počet vydaných propagačných a informačných materiálov	10 000
	budovy pred rekonštrukciou a modernizáciou, práca, financie, pozemky	Rozširovanie a skvalitňovanie služieb cestovného ruchu: budovanie, rekonštrukcia a modernizácia ubytovacích a stravovacích zariadení	Počet vybudovaných - ubytovacích zariadení - stravovacích zariadení Počet zrekonštruovaných - ubytovacích zariadení - stravovacích zariadení Počet zmodernizovaných - ubytovacích zariadení - stravovacích zariadení	1 1 3 2 2 2

Opatrenie	Indikátory vstupu	Aktivity	Indikátory výstupu	Kvantifikátory
1.2. Podpora rozvoja poľnohospodárstva	práca, financie, budovy, pozemky	Zavádzanie nových technológií, nákup strojov, prístrojov a zariadení	Počet zavedených nových technológií Počet nových strojov, prístrojov a zariadení	2 7
	práca, financie, budovy, pozemky	Výstavba, rekonštrukcia a nadstavba prevádzkových a výrobných priestorov	Počet zrekonštruovaných prevádzkových a výrobných priestorov Počet vybudovaných prevádzkových a výrobných priestorov	4 3

Opatrenie	Indikátory vstupu	Aktivity	Indikátory výstupu	Kvantifikátory
1.3. Podpora rozvoja tradičných remesiel a priemyslu	práca, financie, budovy, pozemky	Zavádzanie nových technológií, nákup strojov, prístrojov a zariadení	Počet zavedených nových technológií Počet nových strojov, prístrojov a zariadení	3 6
	existujúce zariadenia, práca, financie, budovy, pozemky	Výstavba, rekonštrukcia a nadstavba prevádzkových a výrobných priestorov	Počet zrekonštruovaných prevádzkových a výrobných priestorov Počet vybudovaných prevádzkových a výrobných priestorov	4 2

Program hospodárskeho a sociálneho rozvoja obce Košecké Podhradie

Opatrenie	Indikátory vstupu	Aktivity	Indikátory výstupu	Kvantifikátory
-----------	-------------------	----------	--------------------	----------------

Program hospodárskeho a sociálneho rozvoja obce Košecké Podhradie

<b>2.1. Ochrana ovzdušia</b>	zriadenia pred rekonštrukciou, budovy, pozemky, financie, práca	Využívanie alternatívnych zdrojov energie: výstavba a rekonštrukcia zariadení na energetické využitie biomasy, inštalácia slnečných kolektorov	Počet vybudovaných resp. zrekonštruovaných zariadení na energetické využitie biomasy Počet nainštalovaných slnečných kolektorov	2 3
------------------------------	---	--	--	--------

Opatrenie	Indikátory vstupu	Aktivity	Indikátory výstupu	Kvantifikátory
<b>2.2. Ochrana a obnova prírodného prostredia</b>	budovy, pozemky, financie, práca	Intenzifikácia separovaného zberu: zakladanie zberných dvorov, triedenie odpadu	Počet vybudovaných zberných dvorov Počet obyvateľov zapojených do triedenia odpadu	3 1500
	financie, práca	Sanácia nelegálnych skládok odpadu	Objem rekuritovaných skládok odpadu	zvýšenie o 80%
	financie, práca, informácie	Zvyšovanie enviromentálneho povedomia: organizovanie osvetovo-výchovnej environmentálne zameranej kampane, vydávanie osvetovo-výchovných propagačných materiálov s témou ochrany a obnovy prírodného prostredia, organizovanie aktivít motivujúcich k zlepšeniu životného prostredia a zvýšeniu ekologického povedomia ( výstavy, náučné chodníky, exkurzie, značenie chránených území, súťaž a pod.)	Počet prednášok Počet vydaných osvetovo-výchovných materiálov Počet aktivít motivujúcich k zlepšeniu životného prostredia a zvýšeniu ekologického povedomia Počet obyvateľov zapojených do aktivít na zlepšenie životného prostredia	3 500 5 700
	financie, práca, pozemky	Zhodnocovanie bioodpadu: zriaďovanie kompostovísk, kompostovacích toaliet, nákup drvičiek bioodpadu	Počet kompostovísk Početkompostovacích toaliet Počet drvičiek odpadu	3 2 3
	financie, práca, pozemky	Krajinotvorba: budovanie a udržiavanie biotopov, výsadba zelene, úprava verejných priestranstiev, úprava brehových porastov, obnova funkcie obecných studní a lesných studničiek, vodozádržných nádrží	%plochy vysadenej zelene Počet upravených studní Počet upravených vodozádržných nádrží Počet upravených lesných studničiek % upravených brehových porastov	zvýšenie o 40% 2 1 3 zvýšenie o 30%
	financie, práca, pozemky	Budovanie kanalizácie a ČOV	Počet km vybudovanej kanalizácie Počet vybudovaných ČOV	5 50

Opatrenie	Indikátory vstupu	Aktivity	Indikátory výstupu	Kvantifikátory
-----------	-------------------	----------	--------------------	----------------

Program hospodárskeho a sociálneho rozvoja obce Košecké Podhradie

<b>3.1. Zachovanie kultúrneho a historického dedičstva</b>	pozemky, objekty pred rekonštrukciou, práca, financie	Zachovávanie vidieckeho charakteru územia: úprava verejných priestranstiev s uplatnením regionálnych tvaroslovných prvkov vrátane budovania a rekonštrukcie drobnej architektúry	%upravených verejných priestranstiev Počet vybudovaných objektov drobnej architektúry Počet zrekonštruovaných objektov drobnej architektúry	zvýšenie o 40%  2  2
	objekty pred rekonštrukciou, práca, financie	Rekonštrukcia a znovuoživenie objektov historického a kultúrneho významu	Počet zrekonštruovaných objektov historického a kultúrneho významu	1
	budovy pred rekonštrukciou, práca, financie, informácie	Zachovávanie kultúrnej identity: zriaďovanie izieb ľudových tradícií, budovanie miestnych muzejných expozícií, organizovanie ľudových festivalov, aktivít zameraných na oživenie tradícií, zvyklosloví, tradičných remesiel, výstavba zariadení slúžiacich pre účely rozvoja kultúry, prezentácie regionálneho folklóru a zvykov ( amfiteátre, múzeá, skanzeny, atď )	Počet zriadených izieb ľudových tradícií Počet zriadených muzejných expozícií Počet zrealizovaných aktivít Počet ľudových remeselníkov Počet vybudovaných zariadení slúžiacich na rozvoj kultúry	1 1 25 zvýšenie o 30% 3
	práca, financie, informácie	Propagácia podujatí a historických a kultúrnych atraktivít obce: vydávanie propagačných materiálov	Počet vydaných propagačných materiálov Počet návštevníkov obce	250 Zvýšenie o 25%

Opatrenie	Indikátory vstupu	Aktivity	Indikátory výstupu	Kvantifikátory
<b>3.2. Budovanie a rekonštrukcia a modernizácia miestnej infraštruktúry</b>	miestne komunikácie, lesné a poľné cesty, chodníky pred rekonštrukciou, práca, financie, pozemky	Rekonštrukcia a budovanie miestnych komunikácií, chodníkov, lesných a poľných ciest, odstavňích plôch	Počet km vybudovaných: -miestnych komunikácií -chodníkov -lesných a poľných ciest Počet km zrekonštruovaných: miestnych komunikácií -chodníkov -lesných a poľných ciest Výmera odstavňích plôch	5 0,5 0,5  10 0,5 0,5 15m <sup>2</sup>
	budovy pred rekonštrukciou, práca, financie, pozemky	Rekonštrukcia a modernizácia obecných budov	Počet zrekonštruovaných budov Počet zmodernizovaných budov	4 2

	verejné osvetlenie pred rekonštrukciou, práca, financie, pozemky	Budovanie a rekonštrukcia verejného osvetlenia	Počet bodov vybudovaného verejného osvetlenia Počet bodov zrekonštruovaného verejného osvetlenia	20 210
--	--	--	---	-----------

Program hospodárskeho a sociálneho rozvoja obce Košecké Podhradie

	miestny rozhlas pred rekonštrukciou, práca, financie, pozemky	Budovanie a rekonštrukcia miestneho rozhlasu	Počet km vybudovaného miestneho rozhlasu Počet km zrekonštruovaného miestneho rozhlasu	3 9
	práca, financie, pozemky	Rekonštrukcia vodovodu	Počet km zrekonštruovaného vodovodu	6,5
	práca, financie, pozemky	Budovanie inžinierskych sietí pre IBV	Počet km vybudovaných inžinierskych sietí pre IBV	2
	práca, financie, pozemky	Územný plán obce	Počet zrealizovaných zámerov vďaka územnému plánu	10

Opatrenie	Indikátory vstupu	Aktivity	Indikátory výstupu	Kvantifikátory
<b>3.3. Budovanie a rekonštrukcia voľnočasových zariadení</b>	budovy, práca, financie	Internetizácia knižnice a aktualizácia knižničného fondu	Počet internetizovaných knižníc Počet kníh	1 zvýšenie o 0,5%
	objekty pred rekonštrukciou a modernizáciou, práca, financie, pozemky	Budovanie, rekonštrukcia a modernizácia športových zariadení a objektov	Počet vybudovaných športových zariadení a objektov Počet zrekonštruovaných športových zariadení a objektov Počet zmodernizovaných športových zariadení a objektov	2 1 1





Program hospodárskeho a sociálneho rozvoja obce Košecké Podhradie

Program hospodárskeho a sociálneho rozvoja obce Košecké Podhradie

<b>Kroky Projekty</b>	<b>Osobná inšt. zodpoved.</b>	<b>Miesto</b>	<b>Čas</b>	<b>Rozpočet v €</b>	<b>Zdroje</b>	<b>Monitorvacie indikátory</b>
Kúpa kopírky	Ševčík Ivan	Košecké Podhradie		3 000 €	Vlastné: Uverové: ŠF:	Počet nových strojov, prístrojov, zariadení
Rekonštrukcia spoločenskej miestnosti, ubytovacie zariadenie	Gelienová Klára	Košecké Podhradie			Vlastné: Uverové: ŠF:	Počet zrekonštruovaných ubytovacích zariadení
Obnova vozového parku	Krušnier Jozef	Košecké Podhradie			Vlastné: Uverové: ŠF:	Počet nových strojov, prístrojov, zariadení
Výstavba areálu, predajňa + dielňa + čistička	Suchomel Ján	Košecké Podhradie		1 mil. €	Vlastné: Uverové: ŠF:	Počet vybudovaných prevádzkových a výrobných priestorov
Zriadenie prevádzky navíjania elektromotorov	Tlaskal Peter	Košecké Podhradie		20 000 €	Vlastné: Uverové: ŠF:	Počet zavedených nových technológií
Technológia na plnenie pramenitej vody	Šivarina	Košecké Podhradie		35 000-60 000 €	Vlastné: Uverové: ŠF:.	Počet zavedených nových technológií

Program hospodárskeho a sociálneho rozvoja obce Košecké Podhradie

Program hospodárskeho a sociálneho rozvoja obce Košecké Podhradie

Kroky Projekty	Osobná inšt. zodpoved.	Miesto	Čas	Rozpočet v €	Zdroje	Monitorovacie indikátory
Dokončenie vodovodu	Obec Košecké Podhradie	Košecké Podhradie		66 000 €	Rozpočet obce+úverové: 3 000 € dotácia:63 000 € ŠF:	Počet m vybudovaného vodovodu
Vybudovanie kanalizácie	Obec Košecké Podhradie	Košecké Podhradie		1mil. €	Rozpočet obce +úverové: 150 000 € ŠF:750 000 € dotácia:100 000 €	Počet m vybudovanej kanalizácie
Rekonštrukcia budovy Materskej školy	Obec Košecké Podhradie			66 000 €	Rozpočet obce é+úver: 6 000 € ŠF:60 000 €	Počet zrekonštruovaných obecných budov
Vybudovanie šatní na futbalovom ihrisku	Obec Košecké Podhradie	Košecké Podhradie		50 000 €	Rozpočet obce +úver: 5 000 € ŠF:45 000 €	Počet vybudovaných športových zariadení a objektov
Vybudovanie viacúčelového športového areálu	Obec Košecké Podhradie	Košecké Podhradie, okolie futbalového ihriska			Rozpočet obce +úver: ŠF:	Počet vybudovaných športových zariadení a objektov
Rozšírenie cintorínov	Obec Košecké Podhradie	Košecké Podhradie		16 000 €	Rozpočet obce +úver: 16 000 €	% upravených verejných priestranstiev

Program hospodárskeho a sociálneho rozvoja obce Košecké Podhradie

Program hospodárskeho a sociálneho rozvoja obce Košecké Podhradie

<b>Kroky Projekty</b>	<b>Osobná inšt. zodpoved.</b>	<b>Miesto</b>	<b>Čas</b>	<b>Rozpočet v €</b>	<b>Zdroje</b>	<b>Monitorovacie indikátory</b>
Rekonštrukcia miestnej komunikácie	Obec Košecké Podhradie	Košecké Podhradie		10 000 €	Rozpočet obce +úver: 10 000 €	Počet m zrekonštruovaných miestnych komunikácií
Vybudovanie detského ihriska	Obec Košecké Podhradie	Veľké Košecké Podhradie		5 000 €	Rozpočet obce +úver: 5 000 €	Počet vybudovaných športových zariadení a objektov
Rekonštrukcia kultúrnych domov	Obec Košecké Podhradie	Veľké Košecké Podhradie, Malé Košecké Podhradie, Kopec		150 000 €	Rozpočet obce +úver: 25 000 € ŠF:125 000 €	Počet zrekonštruovaných obecných budov
Príprava pozemkov pre IBV	Obec Košecké Podhradie	Veľké Košecké Podhradie, Malé Košecké Podhradie, Kopec			Rozpočet obce +úver: ŠF:	Počet m vybudovaných inžinierskych sietí pre IBV
Úprava verejných priestranstiev na oddychové a parkové plochy	Obec Košecké Podhradie	Košecké Podhradie-okolie kultúrnych domov			Rozpočet obce +úver: ŠF:	% upravených verejných priestranstiev

Program hospodárskeho a sociálneho rozvoja obce Košecké Podhradie

Program hospodárskeho a sociálneho rozvoja obce Košecké Podhradie

<b>Kroky Projekty</b>	<b>Osobná inšt. zodpoved.</b>	<b>Miesto</b>	<b>Čas</b>	<b>Rozpočet v €</b>	<b>Zdroje</b>	<b>Monitorovacie indikátory</b>
Rekonštrukcia miestneho rozhlasu	Obec Košecké Podhradie	Košecké Podhradie			Rozpočet obce +úver: ŠF:	Počet m zrekonštruovaného miestneho rozhlasu
Rekonštrukcia verejného osvetlenia	Obec Košecké Podhradie	Košecké Podhradie			Rozpočet obce +úver: ŠF:	Počet bodov zrekonštruovaného verejného osvetlenia
Príprava územného plánu obce	Obec Košecké Podhradie	Košecké Podhradie			Rozpočet obce +úver: ŠF:	Počet zrealizovaných zámerov vďaka ÚP